

PROJECTE DE CONVIVÈNCIA

APROVAT PEL CONSELL ESCOLAR AMB DATA 27 de maig de 2020

1. La convivència
2. El projecte de convivència en el nostre centre
 - a. Contextualització del centre
3. Marc Legal
4. Diagnosi
 - a. Valors i actituds
 - i. Coeducació
 - ii. Educació socioemocional
 - iii. Educació en la gestió positiva dels conflictes
 - iv. Inclusió
 - b. Resolució de conflictes
 - i. Absentisme
 - ii. Conflictes greus
 - iii. Resolució positiva dels conflictes
 - c. Organització
 - i. Acollida
 - ii. Comunicació
 - iii. Estructura i gestió de recursos
 - iv. Norma
 - v. Participació
5. Objectius generals, objectius específics i indicadors

6. Planificació

7. Protocols

- a. Protocol de prevenció, detecció i intervenció enfront l'assetjament escolar a persones LGTBI
- b. Protocol de prevenció, detecció i intervenció enfront l'assetjament i ciberassetjament entre iguals
- c. Protocol de prevenció, detecció i intervenció enfront situacions d'odi i discriminació
- d. Protocol d'actuació amb menors de catorze anys en situacions de conflicte o comissió d'una infracció penal
- e. Protocol de prevenció, detecció i intervenció enfront de conflictes greus
- f. Protocol d'actuació entre els Departaments de Treball, afers Socials i Famílies i Ensenyament de prevenció, detecció, notificació, derivació i coordinació de les situacions de maltractament infantil i adolescent en l'àmbit educatiu
- g. Protocol de prevenció, detecció i intervenció de processos de radicalització als centres educatius
- h. Protocol de prevenció, detecció i intervenció davant la violència masclista entre l'alumnat

1. LA CONVIVÈNCIA

què entenem per convivència

2. EL PROJECTE DE CONVIVÈNCIA LA NOSTRE CENTRE.

a. CONTEXTUALITZACIÓ

L'escola Jesús-Maria Claudina Thévenet està situada al carrer Rambla del Caçador, al barri de La Guineueta, al districte de Nou Barris de Barcelona. Hi és present des de l'any 1967.

La Guineueta dibuixa una falca que té com secció vertical el Passeig Valldaura. Són 27 ha. de superfície limitada per Via Favència al nord tocant Polígon Canyelles, la Plaça Lluçmajor com a vèrtex amb el barri de Verdum i que és alhora centre neuràlgic de les comunicacions a la zona, el Parc de la Guineueta a l'est separa Guineueta de Roquetes i el Passeig Urrutia Col·legi Jesús-Maria "Claudina Thévenet" a l'oest, fronterer amb el Turó de la Peira. Amb cotxe es pot arribar per les rondes d'una forma immediata.

El barri de la Guineueta està format per dos grans polígons d'habitatges: a la part nord es troba el polígon de la Guineueta, integrat per edificis de quatre plantes amb pisos petits, envoltats d'espais que van ser enjardinats durant els anys noranta. Dins d'aquest sector hi ha el Parc de la Guineueta, una gran zona verda que aporta una agradable nota de natura i frescor a l'entorn. A la part sud del barri hi ha els polígons d'habitatges de Barcinova i Calinova, construïts durant els anys setanta. Ambdós grups d'habitatges es troben separats pel passeig Valldaura, que amb la seva remodelació s'ha convertit en un eix unificador dels dos sectors del barri.

Els habitatges de Barcinova i Calinova envolten l'antic Institut Mental de la Santa Creu i de Sant Pau, edifici que data de l'any 1889 i que, en l'actualitat, acull la seu del Districte, la Biblioteca Nou Barris i altres equipaments. Davant es troba la plaça Major del districte i, al seu costat, el Fòrum Nord de la Tecnologia, que acull diversos projectes relacionats amb les iniciatives empresarials i les noves tecnologies. Tot el conjunt es troba envoltat pel modern Parc Central de Nou Barris, un gran projecte urbanístic que s'estén fins a la plaça Karl Marx, tot constituint un dels parcs més grans de la ciutat, amb 16 hectàrees.

Pel que fa a les famílies, constatem que la majoria trien la nostra escola per:

- El nivell de seriositat i de treball
- Els projectes que desenvolupa l'escola
- La formació cristiana que s'imparteix
- La proximitat al domicili
- L'atenció personalitzada a l'alumne
- El contacte freqüent família-escola
- El grau de disciplina

Les famílies valoren l'ajut que es dona als seus fills pel que fa al desenvolupament de les seves qualitats, tant en l'aspecte humà com en l'acadèmic.

Tot i que les expectatives d'una majoria de pares respecte al futur dels seus fills són les de cursar estudis universitaris, ens trobem amb una realitat diversa pel que fa a possibilitats reals.

La majoria de famílies estan disposades, sempre que la iniciativa sigui del centre, a col·laborar implicant-se mútuament en la tasca de maduració integral dels seus fills i a participar activament en tota classe d'activitats proposades per l'escola com ara festes escolars, campanyes solidàries, escola de pares...

Existeix una part de famílies que, desinteressadament, treballa construint Comunitat Educativa, creant un bon ambient en la tasca comuna de la formació dels seus fills.

El context socio-cultural el situem a partir de quatre àmbits estudiats i analitzats: familiar, cultural, econòmic-laboral i escolar.

En l'àmbit familiar constatem que:

- Majoritàriament, el nombre de fills per família és de dos nens/es

-La majoria d'alumnes conviuen amb pares i germans, tot i que el nombre de nens que viuen amb un dels pares o amb la mare i els avis, és cada cop més elevat.

-Majoritàriament l'edat dels pares oscil·la entre els 30 i els 45 anys.

-Cada vegada més constatem una major participació de les famílies en tota classe d'activitats organitzades per l'escola: actes litúrgics, convivències, activitats solidàries, reunions...

En l'àmbit cultural constatem que:

- Respecte al nivell d'instrucció, al barri de la Guineueta predominen els estudis primaris.

-La llengua emprada més comuna és el castellà. Això és fruit de què un 47% de les famílies de la Guineueta provenen d'altres comunitats de l'estat, ja des dels començaments de la dècada dels 60. No obstant això, cada cop més el nivell parlat de la llengua catalana és més utilitzat per les nostres famílies.

-La nostra escola es va adherir des del curs 92-93 al Pla d'Immersion Lingüística per tal de potenciar l'ús i domini de la llengua catalana en tots els àmbits escolars.

-Actualment la immensa majoria dels alumnes gaudeix i disposa d'ordinador personal i de connexió a internet.

En l'àmbit econòmic-laboral constatem que:

Cada vegada són més les famílies en les quals els dos cònjuges treballen. Aquesta ocupació laboral fa que els pares estiguin fora de casa gairebé tot el dia.

A conseqüència de la dada anterior, aproximadament la meitat dels nostres alumnes passen algunes hores, o bé sols o bé atesos pels avis.

La nostra escola promou l'acollida al matí, el servei de menjador i activitats extraescolars en horari de migdia i tarda per tal de cobrir les necessitats que tenen les famílies de tenir atesos els seus fills.

El poder adquisitiu va en progressiu augment respecte a dècades anteriors. Els ingressos familiars oscil·len majoritàriament entre el salari mínim i el doble d'aquest.

3. MARC LEGAL

La Llei orgànica 2/2006, de 3 de maig, d'educació, estableix a l'article 121.2 l'obligatorietat que tots els centres elaborin un Pla de convivència i l'incloguin dins el Projecte Educatiu de centre.

La Llei Orgànica 8/2013, de 9 de desembre, per a la millora de la qualitat educativa, determina a l'article 124.1 que els centres inclouran a la programació general anual el seu pla de convivència i totes aquelles actuacions i activitats programades pel foment de la convivència escolar.

La Llei 12/2009, del 10 de juliol, d'educació, disposa a l'article 30 que l'aprenentatge de la convivència és un element fonamental del procés educatiu i així ho ha d'expressar el Projecte Educatiu de cada centre. Els centres han d'establir mesures de promoció de la convivència.

El Decret 102/2010, de 3 d'agost, d'autonomia dels centres educatius, disposa a l'article 23.2 que les normes d'organització i funcionament del centre han d'incorporar les mesures de promoció de la convivència establertes en el centre.

El Decret 279/2006, de 4 de juliol, sobre drets i deures de l'alumnat i regulació de la convivència en els centres educatius no universitaris de Catalunya, reforça el caràcter educatiu que han de tenir els processos i les accions que s'emprenguin, tant per prevenir com per corregir conductes inadequades. A l'article 6 s'estableix que a cada centre s'ha de constituir una comissió de convivència.

Acord GOV/79/2016, de 14 de juny, pel qual s'aprova el Protocol d'actuació entre els departaments de treball, afers socials i famílies i d'ensenyament, de prevenció, detecció, notificació, derivació i coordinació de les situacions de maltractament infantil i adolescent en l'àmbit educatiu.

Llei 26/2015, de 28 de juliol, de modificació del sistema de protecció a la infància y a la adolescència.

Llei 15/1999 de 13 de desembre de Protecció de Dades de Caràcter Personal i normativa connectada.

Llei Orgànica 5/2000, de 12 de gener, reguladora de la responsabilitat penal dels menors.

Real Decreto de 24 de juliol de 1889, text de l'edició del Codi Civil, publicat en compliment de la Llei del 26 de maig últim. (Vigent fins el 30 de Juny de 2017),
Cap. II. (Responsabilitat Civil)

Llei Orgànica 10/1995, de 23 de novembre, del Codi Penal. Títol V (Responsabilitat Penal de les persones físiques i també les jurídiques)

4. DIAGNOSI

1. Valors i actituds

a. Coeducació (*)

Punts molt forts: potenciem la participació de tot l'alumnat en igualtat de condicions i d'oportunitats.

Punts forts:

- Desenvolupem, en el marc de l'acció tutorial, mesures, estratègies i actuacions per educar l'alumnat en el respecte i la no discriminació per raons de sexe, identitat de gènere, expressió de gènere o per orientació afectivosexual.
- Ens coordinem amb les administracions locals per dur a terme actuacions concretes per fomentar els valors de la igualtat de gènere i de les relacions igualitàries.
- Garantim un ús no sexista dels espais del centre.
- Implementem els protocols per a la millora de la convivència elaborats pel Departament d'Ensenyament.
- Promovem la participació i la relació de tot l'alumnat de manera igualitària i lliure d'estereotips.
- Sensibilitzem el claustre sobre la importància d'una acció educativa que potencii la igualtat d'oportunitat entre els nois i les noies.

Punts febles:

- Disposem d'estratègies per implicar les famílies en la necessitat del treball en la coeducació i en la prevenció de la violència masclista.

- Disposem d'una estructura organitzativa que afavoreix el treball de la coeducació en el centre.
- Ens coordinem amb les entitats de l'entorn per promoure la coeducació. Incorporem l'enfocament coeducatiu als continguts curriculars.
- Incorporem la coeducació i la prevenció de la violència masclista o homòfoba als diferents documents de centre.

Punts molt febles:

- Avaluem el funcionament dels processos i actuacions del projecte coeducatiu i ho recollim en la memòria anual del centre.
- Formem la comunitat escolar en coeducació, en la prevenció de la violència masclista o per raons d'identitat de gènere, expressió de gènere o orientació afectivosexual.
- Participem en xarxes de centres que treballen en la coeducació i en la prevenció de la violència masclista o per motius d'orientació afectivosexual, identitat de gènere i expressió de gènere.
- Planifiquem estratègies de prevenció de les desigualtats de gènere i relacions d'abús de poder.
- Recollim i divulguem les bones pràctiques realitzades en coeducació.
- Sensibilitzem i orientem les famílies en la necessitat d'educar els seus fills i filles en la coeducació i en la prevenció de la violència masclista o per motius d'orientació afectivosexual, identitat de gènere i expressió de gènere.

b. Educació intercultural

Punts molt forts

- Promovem la inclusió a l'aula de tot l'alumnat.

Punts forts

- Avaluem les mesures destinades a fomentar l'educació intercultural i ho recollim en la memòria anual del centre.
- Coneixem i participem en xarxes de centres que promouen els valors de l'educació intercultural.
- Ens coordinem amb les entitats de l'entorn del centre per promoure l'educació intercultural.
- Establim propostes d'actuacions específiques a l'alumnat per conèixer i respectar la diversitat social i cultural i per promoure les relacions interpersonals.
- Formem el professorat per a l'adquisició de la competència intercultural.
- Gestionem la diversitat de creences i manifestacions culturals de l'alumnat i les seves famílies.
- Implementem els protocols d'àmbit convivencial elaborats pel Departament d'Ensenyament, en cas de necessitat.
- Participem en programes socioeducatius de l'entorn.
- Plantegem el currículum de les diferents àrees i matèries des d'una perspectiva intercultural.
- Potenciem des de l'acció tutorial el reconeixement a la diferència i la diversitat cultural.
- Recollim i difonem les bones pràctiques realitzades al voltant de l'Educació Intercultural.

Punts febles

- Disposem d'estratègies per treballar els valors i elements comuns.
- Recollim l'educació intercultural en els documents del centre.
- Sensibilitzem el claustre sobre la importància de l'educació intercultural.
- Sensibilitzem i orientem les famílies en la necessitat d'educar els seus fills en el valor de la interculturalitat.

c. Educació per la pau

Punts molt forts

- Desenvolupem, en el marc de l'acció tutorial, mesures, estratègies i actuacions per educar en la pau i els drets humans.

- Establim propostes d'actuació específiques per fomentar l'educació per la pau i els drets humans entre l'alumnat.
- Estimulem el compromís personal de l'alumnat en els valors de l'educació per la pau.
- Formem la comunitat escolar en hàbits i estratègies que potenciïn la cultura de la pau i el coneixement dels drets humans.
- Incorporarem continguts d'educació per la pau en el currículum de les diverses àrees.
- Promovem accions i estratègies per fomentar l'educació per la pau i la divulgació dels drets humans entre els membres de la comunitat escolar.
- Recollim i difonem les bones pràctiques i els recursos utilitzats per promoure la cultura de la pau i els drets humans.
- Sensibilitzem el claustre sobre la importància de l'educació per a la pau i els drets humans en els processos educatius.

Punts forts

- Avaluem les mesures destinades a fomentar l'educació per la pau entre la comunitat escolar i ho recollim en la memòria anual del centre.
- Coneixem i participem en xarxes de centres que fomentin la cultura de la pau i el respecte als drets humans.
- Disposem d'estratègies concretes per implicar les famílies a través de l'acció tutorial en l'educació per la pau.
- Ens coordinem amb les administracions locals per dur a terme actuacions concretes per fomentar la cultura de la pau i el respecte als drets humans entre l'alumnat.
- Ens coordinem amb les entitats esportives, culturals i de lleure de l'entorn escolar per promoure l'educació per la pau.
- Sensibilitzem i orientem les famílies en la necessitat d'educar els seus fills en la pau i el respecte als drets humans.
- Utilitzem estratègies i metodologies que afavoreixen els valors convivencials.

Punts febles

- Recollim en els documents de centre el valor de l'educació per la pau.

d. Educació sociemocional (*)

Punts molt forts

- Establim propostes d'actuació específiques per fomentar els valors de l'educació socioemocional entre l'alumnat.
- Sensibilitzem el claustre sobre la importància de l'educació socioemocional en els processos educatius.

Punts forts

- Avaluem les mesures destinades a fomentar l'educació socioemocional entre la comunitat escolar i ho recollim en la memòria anual del centre.
- Desenvolupem, en el marc de l'acció tutorial, mesures i estratègies per educar emocionalment l'alumnat.
- Desenvolupem, en el marc de l'acció tutorial, mesures i estratègies per potenciar la competència social en l'alumnat.
- Formem la comunitat escolar en hàbits i estratègies que potenciïn l'educació socioemocional.
- Potenciem la competència comunicativa de l'alumnat.
- Promovem accions i estratègies per fomentar l'educació socioemocional i la comunicació entre els membres de la comunitat escolar.
- Recollim en els documents de centre la necessitat de treballar els valors de l'educació socioemocional.
- Recollim i difonem les bones pràctiques realitzades al voltant de l'educació socioemocional.
- Treballem la competència comunicativa des de les diferents matèries curriculars de manera transversal.

Punts febles

- Impliquem les famílies en la valoració de la comunicació com a eina per a la millora de les relacions intrapersonals i interpersonals.
- Coneixem i participem en xarxes de centres que treballin els programes d'educació emocional i competència social.
- Disposem d'estratègies concretes per implicar les famílies en l'educació socioemocional.
- Ens coordinem amb les administracions locals per dur a terme actuacions concretes per fomentar l'educació socioemocional entre l'alumnat.

- Ens coordinem amb les entitats esportives, culturals i de lleure de l'entorn escolar per promoure la millora de la competència social i de les relacions interpersonals.
- Sensibilitzem i orientem les famílies en la necessitat d'educar socioemocionalment.
- Treballem l'educació socioemocional des de les diferents matèries curriculars de manera transversal.
- Utilitzem metodologies que afavoreixen els valors convivencials i l'educació socioemocional.

e. Educar en el respecte

Punts molt forts

- Promovem accions i estratègies per afavorir el valor del respecte entre i cap a l'alumnat.
- Recollim el valor del respecte en els documents del centre.
- Sensibilitzem el claustre sobre el valor del respecte com a principi bàsic per tal de garantir un bon clima de convivència en els centres educatius.

Punts forts

- Fomentem una actitud de respecte de l'alumnat envers el professorat i altres professionals del centre.
- Formem la comunitat escolar en hàbits i estratègies que potenciïn el valor del respecte.
- Planifiquem activitats tutorials que facilitin el respecte entre l'alumnat.
- Promovem accions i estratègies per afavorir el valor del respecte entre els membres de la comunitat escolar.
- Utilitzem estratègies i metodologies que afavoreixen el respecte entre l'alumnat.
- Vetllem perquè l'alumnat tingui cura del material i les instal·lacions.

Punts febles

- Avaluem les mesures i actuacions realitzades en el centre per promoure el respecte i ho recollim en la memòria anual.

- Ens coordinem amb les administracions locals per dur a terme actuacions concretes per fomentar el respecte i el compromís cívic en el nostre alumnat.
- Ens coordinem amb les entitats de l'entorn per promoure el respecte.
- Planifiquem activitats amb l'alumnat que fomentin el respecte cap a un mateix.
- Promovem accions de respecte cap als espais físics del centre i del seu entorn.
- Promovem accions i estratègies per potenciar el respecte de l'alumnat cap al professorat.
- Promovem accions que potenciïn el coneixement i el respecte envers l'entorn.
- Recollim i difonem les bones pràctiques i els recursos utilitzats per promoure el respecte en la comunitat escolar.
- Treballem el respecte entre l'alumnat des de les diferents matèries curriculars de manera transversal.

Punts molt febles

- Disposem d'estratègies concretes per implicar les famílies en l'educació en el respecte.
- Participem en xarxes de centres que promouen el valor del respecte.
- Sensibilitzem i orientem les famílies en la necessitat d'educar els seus fills en el respecte.

f. [Educar en la gestió positiva dels conflictes \(*\)](#)

Punts molt forts

- Disposem d'alumnat format en el programa de mediació escolar en el grup-classe.
- Disposem d'un projecte de mediació que orienta i organitza les actuacions corresponents per a tots els membres del centre.

Punts forts

- Recollim i divulguem les bones pràctiques amb relació a la gestió positiva dels conflictes i la mediació.

- Avaluem el funcionament dels processos d'educar en la gestió positiva dels conflictes i del servei de mediació i ho recollim en la memòria anual del centre.
- Desenvolupem, en el marc de l'acció tutorial, actuacions concretes per afavorir que els alumnes desenvolupin les competències per conviure i l'educació en la gestió positiva dels conflictes.
- Disposem d'activitats i projectes de centre que promouen l'educació en la gestió positiva dels conflictes.
- Estimulem el compromís de l'alumnat amb l'educació en la gestió positiva dels conflictes per fomentar la prevenció a l'aula.
- Fem participar la xarxa de suport entre iguals en l'educació de la gestió positiva dels conflictes.
- Incorporem l'educació en la gestió positiva dels conflictes i la cultura de mediació al Projecte educatiu i a la resta de documents del centre.
- Participem en les trobades de convivència i mediació del territori per fomentar el treball en xarxa.
- Sensibilitzem el claustre en la necessitat d'educar en la gestió positiva dels conflictes.

Punts febles

- Desenvolupem en el currículum de les diverses àrees continguts per educar en la gestió positiva dels conflictes.
- Ens coordinem amb altres centres per intercanviar experiències i pràctiques sobre l'educació en la gestió i la resolució de conflictes lleus.
- Ens coordinem amb les administracions locals per dur a terme actuacions concretes per fomentar l'educació en la gestió positiva dels conflictes i la cultura de la mediació.
- Ens coordinem amb les entitats culturals, esportives i de lleure per fomentar l'educació en la gestió positiva dels conflictes.
- Formem la comunitat educativa en tècniques i destreses de gestió positiva de conflictes
- Impliquem les famílies en l'educació en la gestió positiva dels conflictes dels seus fills i filles.
- Impulsem des de totes les àrees la gestió dels conflictes d'aula mitjançant estratègies de gestió positiva.
- Potenciem les xarxes de suport entre l'alumnat per educar la gestió positiva dels conflictes entre iguals.
- Tenim en compte els recursos del territori per educar en la gestió positiva dels conflictes.
- Utilitzem estratègies i metodologies d'aula que afavoreixen l'educació en la gestió positiva del conflicte.
- Implementem els protocols d'àmbit convivencial elaborats pel Departament d'Educació.

Punts molt febles

- Disposem d'estratègies concretes per a implicar les famílies en l'educació en la gestió positiva dels conflictes en l'àmbit de l'aula.

g. Educar en l'esforç i la responsabilitat

Punts molt forts.

- Sensibilitzem el claustre sobre la importància de l'educació en els valors de l'esforç i la responsabilitat i la implicació de la comunitat escolar en els processos educatius.

Punts forts

- Ens coordinem amb les administracions locals per dur a terme actuacions concretes de foment de l'educació en valors i el compromís cívic en el nostre alumnat.
- Establim propostes d'actuació específiques per fomentar el valor de l'esforç, la responsabilitat i el compromís cívic.
- Sensibilitzem i orientem les famílies en la necessitat d'educar els seus fills en els valors de l'esforç i la responsabilitat.
- Utilitzem estratègies i metodologies que afavoreixin l'assumpció del valor de l'esforç i la responsabilitat de l'alumnat.

Punts febles

- Desenvolupem en el currículum de les diverses àrees continguts per treballar l'esforç i la responsabilitat.
- Desenvolupem, en el marc de l'acció tutorial, mesures, estratègies i actuacions per educar l'alumnat en l'esforç i la responsabilitat.
- Disposem d'estratègies concretes per implicar les famílies en l'educació en l'esforç i la responsabilitat.
- Ens coordinem amb les entitats de l'entorn del centre per promoure l'esforç, la responsabilitat i el compromís cívic.

- Formem la comunitat escolar en hàbits i estratègies que potenciïn l'esforç i la responsabilitat.
- Participem en xarxes de centres que promouen els valors de l'esforç i la responsabilitat, i el compromís cívic.
- Recollim en els documents del centre el foment de l'esforç i la responsabilitat per aconseguir els objectius educatius.
- Recollim i difonem les bones pràctiques realitzades al voltant del valor de l'esforç i la responsabilitat.

Punts molt febles

- Avaluem les mesures destinades a fomentar els valors entre la comunitat escolar i ho recollim en la memòria anual del centre.

h. Inclusió (*)

Punts molt forts

- Avaluem les mesures destinades a fomentar l'educació inclusiva entre la comunitat escolar i ho recollim en la memòria anual del centre.
- Recollim en els documents del centre els valors de l'escola inclusiva i les estratègies que facilitin la seva consecució.
- Sensibilitzem el claustre sobre la necessitat de treballar per una escola inclusiva que doni resposta a la diversitat de tot l'alumnat.
- Utilitzem estratègies i metodologies que afavoreixen l'educació inclusiva i l'atenció a la diversitat.
- Valorem i integrem tots els membres de la comunitat.

Punts forts

- Desenvolupem un currículum inclusiu.
- Desenvolupem, en el marc de l'acció tutorial, mesures, estratègies i actuacions per educar l'alumnat en el respecte a la diversitat i la inclusió.
- Disposem d'una estructura organitzativa en el centre que afavoreix l'educació inclusiva i l'atenció a la diversitat.

- Disposem de materials i recursos que facilitin l'atenció a la diversitat.
- Formem la comunitat escolar en hàbits i estratègies que potenciïn l'educació inclusiva.
- Recollim i difonem les bones pràctiques realitzades al voltant de l'educació inclusiva.
- Sensibilitzem i orientem les famílies en la necessitat d'educar els seus fills i filles en la inclusió i el respecte a la diversitat.

Punts febles

- Disposem d'estratègies concretes per implicar les famílies en risc d'exclusió en el procés escolar i educatiu dels seus fills.
- Ens coordinem amb institucions i entitats de l'entorn per promoure una educació inclusiva.
- Ens coordinem amb les administracions locals per dur a terme actuacions concretes de foment de l'educació inclusiva.
- Participem en xarxes de centres que treballen l'educació inclusiva i l'atenció a la diversitat.
- Implementem l'ús dels protocols d'àmbit convivencial elaborats pel Departament d'Educació a fi d'evitar qualsevol tipus de discriminació.

2. Resolució de conflictes

a. Absentisme

Punts molt forts

- Desenvolupem estratègies i actuacions per intervenir davant situacions d'absentisme escolar.
- Disposem de mecanismes àgils i eficaços per a la detecció i registre de les faltes d'assistència a classe.
- Recollim en les NOFC una normativa clara i eficient referent a l'abordatge integral de l'absentisme.

Punts forts

- Disposem d'un protocol de prevenció, detecció i intervenció sobre absentisme.

- Ens coordinem amb les administracions locals per dur a terme actuacions concretes per combatre l'absentisme.
- Estimulem el compromís de l'alumnat en el propi procés educatiu per afavorir la seva assistència.
- Incorporem el principi general del dret i el deure a l'escolarització en el Projecte educatiu i a la resta de documents del centre.

Punts febles

- Disposem d'estratègies concretes per implicar l'alumnat en la lluita contra l'absentisme.
- Disposem d'estratègies concretes per implicar les famílies en la lluita contra l'absentisme.
- Disposem de mecanismes per a la prevenció de l'absentisme.
- Ens coordinem amb les entitats esportives, culturals i de lleure de l'entorn escolar per promoure una dimensió educativa de la seva activitat a favor de la convivència.
- Preveiem activitats d'acollida i adaptació per a l'alumnat que s'incorpora després d'un període d'absentisme.
- Sensibilitzem el claustre en la importància d'intervenir amb rapidesa i de forma coordinada davant situacions d'absentisme.
- Treballem la prevenció de l'absentisme.

Punts molt febles

- Afavorim un procés d'autoaprenentatge en relació amb l'absentisme.
- Avaluem les mesures i actuacions realitzades en el centre per fer front als casos d'absentisme i ho recollim en la memòria anual del centre.
- Ens coordinem amb altres centres per intercanviar experiències i pràctiques sobre la gestió i el tractament dels casos d'absentisme.
- Impliquem les famílies per evitar situacions d'absentisme.
- Recollim i divulguem les bones pràctiques amb relació a la gestió i resolució de casos d'absentisme.

b. Conflictes greus

Punts molt forts

- Intervenim de forma ràpida i efectiva davant qualsevol conflicte greu.
- Recollim en les NOFC una normativa clara i eficient referent a les faltes greument perjudicials per a la convivència en el centre.

Punts forts

- Detectem els conflictes greus que esdevenen a l'aula.
- Ens coordinem amb l'administració local i altres agents territorials per dur a terme actuacions concretes per combatre situacions de risc i conflictes externs.
- Ens coordinem amb les entitats esportives, culturals i de lleure de l'entorn escolar per promoure accions que facilitin la convivència.
- Impliquem les famílies en la gestió i resolució dels conflictes greus amb l'alumnat.
- Sensibilitzem el claustre en la necessitat d'implicar tota la comunitat educativa enfront dels conflictes greus.
- Implementem els protocols d'àmbit convivencial elaborats pel Departament d'Educació, en cas de necessitat.

Punts febles

- Analitzem amb els alumnes els conflictes esdevinguts a l'aula per facilitar-ne un procés d'autoaprenentatge.
- Formem la comunitat educativa en tècniques i destreses de gestió i resolució de conflictes.
- Incorporem els principis i mesures que garanteixin una bona convivència en el centre al Projecte educatiu i a la resta de documents del centre.
- Treballem amb l'alumnat la prevenció i la gestió positiva dels conflictes a l'aula.

Punts molt febles

- Analitzem i fem un seguiment dels casos de conflictes greus per facilitar un procés d'autoaprenentatge en el centre.

- Avaluem les mesures i actuacions realitzades en el centre per fer front als casos de conflictes greus i ho recollim en la memòria anual del centre.
- Desenvolupem estratègies per detectar qualsevol fet susceptible de ser considerat com a conflicte greu.
- Disposem d'estratègies concretes per implicar el professorat i altres professionals en la resolució de conflictes greus amb l'alumnat.
- Disposem d'estratègies concretes per implicar l'alumnat en la resolució de conflictes greus.
- Disposem d'estratègies concretes per implicar les famílies en la resolució dels conflictes greus amb l'alumnat.
- Ens coordinem amb altres centres per intercanviar experiències i pràctiques sobre la gestió i el tractament dels conflictes greus.
- Recollim i divulguem les bones pràctiques amb relació a la gestió i resolució de casos de conflictes greus.

c. Gestió resolució positiva dels conflictes

Punts forts

- Disposem d'un servei de mediació escolar.
- Ens coordinem amb les administracions locals per detectar, analitzar i donar resposta als conflictes lleus que es donen al voltant dels centres educatius.
- Ens coordinem amb les entitats esportives, culturals i de lleure de l'entorn escolar per promoure l'aplicació d'estratègies de gestió i resolució positiva dels conflictes.
- Impliquem les famílies en la gestió i resolució dels conflictes lleus dels seus fills i filles.
- Intervenim de forma ràpida i efectiva davant qualsevol conflicte.
- Recollim en les NOFC com gestionar i resoldre els conflictes de manera positiva.
- Sensibilitzem el claustre en la necessitat i el compromís, davant els conflictes lleus, d'implementar estratègies de gestió i resolució positiva dels conflictes.

Punts febles

- Analitzem els conflictes d'aula per tal de fomentar l'autoaprenentatge.
- Desenvolupem, en el marc de l'acció tutorial, actuacions concretes perquè l'alumnat gestioni els seus conflictes de manera positiva.
- Detectem els conflictes que es donen a l'aula.
- Disposem d'estratègies concretes per implicar l'alumnat en la gestió i resolució de conflictes en l'àmbit de l'aula.
- Disposem de protocols, circuits i una estructura organitzativa que faciliten la gestió i resolució dels conflictes al centre.
- Incorporem la gestió positiva dels conflictes en els documents del centre.
- Potenciem les xarxes de suport entre l'alumnat de l'aula per gestionar positivament els conflictes entre iguals.
- Treballem amb l'alumnat la prevenció dels conflictes a l'aula. Utilitzem la mediació per a la gestió positiva dels conflictes.

Punts molt febles

- Avaluem el funcionament dels processos d'intervenció i resolució dels conflictes i ho recollim en la memòria anual del centre.
- Disposem d'estratègies concretes per implicar el professorat en la gestió i resolució de conflictes en l'àmbit de l'aula.
- Disposem d'estratègies concretes per implicar les famílies en la gestió i resolució de conflictes en l'àmbit de l'aula.
- Ens coordinem amb altres centres per intercanviar experiències i pràctiques sobre la gestió i la resolució de conflictes lleus.
- Formem la comunitat educativa en tècniques i destreses de gestió i resolució positiva de conflictes.
- Recollim i divulguem les bones pràctiques amb relació a la gestió positiva dels conflictes i la mediació

3. Organització de centre

a. Acollida

Punts forts

- Acompanyem les noves famílies en el coneixement de l'entorn.
- Col·laborem en la creació de projectes que afavoreixen la integració en l'entorn social.

- Considerem l'acollida com un factor fonamental per a la convivència en els centres i l'èxit educatiu de l'alumnat.
- Ens coordinem amb les entitats de l'entorn del centre per facilitar l'acollida dels nous membres de la comunitat escolar.
- Establim propostes d'actuació específiques per realitzar l'acollida de l'alumnat.
- Establim propostes d'actuació específiques per realitzar l'acollida del professorat nou, PAS i d'altres professionals.
- Preveiem actuacions per afavorir el coneixement mutu i facilitar la cohesió del grup.
- Preveiem mesures específiques per facilitar l'acollida dels alumnes nous al seu grup classe.
- Preveiem una imatge acollidora del centre.
- Tenim mecanismes específics per acollir l'alumnat nouvingut.
- Tenim sistematitzats els processos d'acollida per a tot l'alumnat, les seves famílies i per a la resta de la comunitat escolar (professorat, PAS, altres professionals d'intervenció puntual al centre) tant si s'hi incorporen a l'inici com un cop començat el curs.

Punts febles

- Contemplem mesures d'acollida específiques per a l'alumnat que es reincorpora a l'aula després d'un període d'absència continuat (malaltia prolongada, absentisme, inassistència al centre, etc.).
- Disposem d'estratègies concretes d'aula per facilitar l'acollida de l'alumnat.
- Disposem d'estratègies concretes per facilitar l'acollida de les famílies en l'àmbit de l'aula.
- Disposem de mesures informar i acompanyar el professorat o altres professionals que intervinguin per primer cop a l'aula.
- Ens coordinem amb les administracions locals per facilitar l'acollida dels nous membres de la comunitat escolar.
- Establim propostes d'actuació específiques per realitzar l'acollida de les noves famílies.
- Formem la comunitat escolar en destreses i coneixements per dur a terme una bona acollida.
- Potenciem les xarxes de suport entre iguals per facilitar l'acollida i la integració a l'aula.
- Recollim i difonem les bones pràctiques d'acollida que el centre realitza.
- Recollim la importància de l'acollida en els documents del centre.
- Tenim en compte els recursos de l'entorn per planificar l'acollida dels nous membres de la comunitat escolar.

Punts molt febles

- Avaluem el funcionament del pla d'acollida i ho recollim en la memòria anual del centre.

b. Comunicació

Punts molt forts

- Disposem d'espais i canals de comunicació adreçats a les famílies.
- Disposem d'espais i canals de comunicació amb les administracions locals.
- Disposem d'estratègies concretes d'aula per facilitar la comunicació amb les famílies.
- Disposem de sistemes d'informació i comunicació digitals.
- Fem de l'acció tutorial del grup un espai de comunicació de l'alumnat basat en el respecte i l'assertivitat.
- Fem de l'acció tutorial individual un espai de comunicació personal basat en el respecte mutu i la confiança.

Punts forts

- Aprofitem els recursos de l'entorn.
- Disposem d'eines, estratègies i mecanismes de comunicació amb l'alumnat per afavorir el seu procés educatiu.
- Disposem d'espais i canals de comunicació amb altres centres per intercanviar experiències i pràctiques.
- Disposem de canals i espais de comunicació que permeten a la comunitat escolar expressar-se i compartir informació.
- Fem de les reunions espais de comunicació efectius i d'aprenentatge organitzatiu.
- Recollim en els documents de centre la política educativa del centre.
- Sensibilitzem el claustre sobre la importància dels processos comunicatius en el centre educatiu.

Punts febles

- Avaluem les mesures destinades a fomentar la comunicació i l'intercanvi d'informació entre la comunitat escolar i ho recollim en la memòria anual del centre.
- Disposem d'estratègies i mesures per projectar una imatge positiva del centre.
- Formem la comunitat escolar en hàbits i estratègies que potenciïn la comunicació dins del Pla de Formació de centre.
- Potenciem les xarxes de suport entre iguals per facilitar la comunicació.
- Recollim i difonem les bones pràctiques realitzades al voltant de la comunicació.

c. Estructura i gestió de recursos

Punts molt forts

- Organitzem l'aula en funció de l'alumnat. Treballem les rutines organitzatives i convencionals a l'aula.

Punts forts

- Alineem els nostres objectius i actuacions amb els dels projectes comunitaris existents en l'entorn.
- Apliquem criteris pedagògics en la confecció d'horaris que facilitin un bon clima de centre.
- Avaluem la repercussió en el clima de centre de l'organització i gestió de centre i ho recollim en la memòria anual del centre.
- Compartim, entre els docents, estratègies d'organització
- Disposem d'espais de comunicació a l'aula que afavoreixen al màxim una relació positiva.
- Establim processos de gestió del coneixement que afavoreixin la millora del funcionament del centre.
- Fem partícip l'alumnat en la gestió i funcionament de l'aula. Formem part d'alguna xarxa educativa amb l'entorn.
- Impliquem les famílies en el funcionament i gestió del centre i en els projectes educatius comunitaris.
- Organitzem els espais per afavorir un bon clima de centre.
- Potenciem espais i mecanismes de coordinació dels recursos humans.
- Preveiem espais reals i virtuals (TIC) per potenciar la participació entre els diferents sectors de la comunitat educativa i els agents educatius de l'entorn.

- Recollim en els documents del centre estratègies organitzatives que afavoreixin el clima de centre.
- Recollim i difonem les bones pràctiques realitzades al voltant de l'organització i gestió dels recursos.
- Sensibilitzem el claustre sobre la importància de l'estructura i la gestió dels recursos pel bon clima del centre.

Punts febles

- Fomentem un lideratge positiu de l'alumnat en els processos d'aprenentatge.
- Fomentem un lideratge positiu del professorat.
Formem la comunitat escolar en organització i gestió de centre.
- Tenim un mapa de recursos de la zona educativa de l'entorn, difonem i orientem el seu ús.

Punts molt febles

- Impliquem la família en el funcionament de l'aula.

d. Norma

Punts molt forts

- Eduquem en el sentit de la norma. Elaborar les normes d'aula amb l'alumnat.
- Recollim en els documents del centre la concreció de les normes de convivència.
- Tenim normes d'aula clares i concretes.
- Valorem i revisem periòdicament les normes d'aula.

Punts forts

- Formem la comunitat escolar en organització i gestió de centres en relació amb el clima escolar.
- Preveiem espais de seguiment i valoració del funcionament de les normes.
- Sensibilitzem el claustre sobre la importància del valor educatiu i participatiu de la norma.

Punts febles

- Disposem d'estratègies concretes per implicar les famílies en el compliment de les normes.
- Donem responsabilitat a l'alumnat en el compliment de la norma.
- Ens coordinem amb els diferents agents de l'entorn per donar coherència a la normativa que incideix directament en els infants i joves.
- Ens coordinem amb les administracions locals per procurar que l'alumnat conegui les normes ciutadanes en aquells àmbits que l'afecten.
- Establim un protocol de difusió i aplicació de les normes de convivència en el centre i les conseqüències del seu incompliment.
- Fem explícites aquelles normes tàcites de comportament entre l'alumnat que entorpeix el bon funcionament i el clima de convivència de l'aula (per exemple, l'encobriment d'actes no desitjables).
- Impliquem les famílies en l'elaboració, gestió i difusió de la norma.
- Utilitzem estratègies i metodologies que afavoreixin la interiorització i acceptació de la norma.

Punts molt febles

- Avaluem les mesures destinades a fomentar el coneixement i el compliment de les normes i ho recollim en la memòria anual del centre.
- Ens coordinem amb altres centres de l'entorn per intercanviar experiències i pràctiques sobre l'elaboració i aplicació de la norma.
- Recollim i difonem les bones pràctiques realitzades al voltant de les normes de convivència.

e. Participació

Punts molt forts

- Avaluem el funcionament de la participació i ho recollim en la memòria anual del centre.
- Establim propostes d'actuació específiques per fomentar la participació de l'alumnat en el centre.
- Establim propostes d'actuació específiques per fomentar la participació de les famílies en el centre.
- Preveiem un calendari i espais físics i virtuals per tal de facilitar les reunions de les associacions del centre i els diversos òrgans de participació de la comunitat escolar.
- Promovem les xarxes de centre.
- Recollim en els documents de centre els canals i les formes de participació de la comunitat escolar.
- Recollim i difonem les bones pràctiques en participació realitzades en el centre.
- Sensibilitzem el claustre sobre la importància de la participació i implicació de la comunitat escolar en els processos educatius.

Punts forts

- Ens coordinem amb l'administració local per promoure la participació de tots els membres de la comunitat escolar en projectes comunitaris.
- Ens coordinem amb les entitats de l'entorn del centre per promoure la participació de tots els membres de la comunitat escolar.
- Establim propostes d'actuació específiques per fomentar la participació del professorat, PAS i professionals d'atenció educativa en el centre.
- Estimulem la participació de l'alumnat en el seu propi procés educatiu com, per exemple, en el seguiment i en l'avaluació de les activitats a l'aula.
- Formem la comunitat escolar en temes de participació dins del Pla de Formació de centre.
- Impliquem les famílies en els projectes educatius i les actuacions de l'entorn.
- Potenciem la corresponsabilitat i la participació de tots els membres de la comunitat escolar.
- Tenim en compte els recursos de l'entorn en la tasca educativa. Utilitzem metodologies que fomentin la participació de l'alumnat.

Punts febles

- Disposem d'estratègies concretes d'aula per facilitar la participació de les famílies.
- Disposem d'estratègies concretes per facilitar la participació de l'alumnat en la gestió i organització de l'aula.

5. OBJECTIUS GENERALS, ESPECÍFICS I INDICADORS

Objectius generals	Objectius específics	Indicadors
1. Assegurar i garantir la participació, la implicació i el compromís de tota la comunitat escolar.	1.1 Sensibilitzar la comunitat escolar de la necessitat d'elaborar un Projecte de convivència amb la implicació i el compromís de tots els agents educatius.	-Relació d'actuacions de sensibilització per a cada sector de la comunitat escolar.
	1.2 Elaborar una diagnosi participativa sobre la situació de la convivència en el centre.	- Existència d'una diagnosi sobre la situació de la convivència al centre. -Relació de sectors participants en la diagnosi.
	1.3 Crear els espais necessaris per afavorir la participació dels diferents sectors de la comunitat en l'elaboració del projecte.	Existència de comissions mixtes entre els diferents sectors de la comunitat escolar per a l'elaboració del Projecte de convivència.
	1.4 Constituir i dinamitzar la comissió de convivència.	-Existència de la comissió de convivència. -Nombre de reunions/periodicitat de la comissió de convivència.
	1.5 Incrementar la formació de la comunitat escolar en relació amb la convivència.	Oferta d'accions formatives en matèria de convivència adreçades als diferents sectors de la comunitat escolar. -Percentatge de professorat format en temes de convivència.

2. Ajudar cada alumne a relacionar-se amb si mateix, amb els altres i amb el món.	2.1 Potenciar les competències socioemocionals.	<ul style="list-style-type: none"> -Inclusió en el currículum d'accions per potenciar les competències socioemocionals de l'alumnat. -Inclusió en el Pla d'acció tutorial d'actuacions per desenvolupar les competències socioemocionals de l'alumnat. -Cursos en els quals es desenvolupen accions per formar en competència socioemocional.
	2.2 Potenciar les habilitats i competències necessàries per a la gestió positiva dels conflictes.	<ul style="list-style-type: none"> -Inclusió en el Pla d'acció tutorial d'actuacions per treballar la gestió positiva dels conflictes, ... -Relació d'estratègies del centre que afavoreixen la gestió positiva dels conflictes (racó de diàleg, servei de mediació, tutoria compartida, pràctiques restauratives, etc.).
	2.3 Educar infants i joves en el desenvolupament d'uns valors instrumentals (respecte, esforç, responsabilitat, etc.) que els permetin formar-se com a futurs ciutadans responsables i compromesos.	<ul style="list-style-type: none"> -Relació d'actuacions orientades a l'educació en valors. -Relació d'actuacions que promouen l'ajuda entre iguals en el centre.
	2.4 Potenciar la competència social i ciutadana de l'alumnat.	<ul style="list-style-type: none"> -Inclusió en l'acció tutorial d'accions orientades a potenciar l'anàlisi crítica i la presa de decisions. -Nombre d'alumnes que realitza Servei Comunitari.
	2.5 Educar en el valor de la norma i potenciar la participació de l'alumnat en la seva elaboració.	<ul style="list-style-type: none"> -Inclusió en l'acció tutorial d'accions orientades a educar sobre el valor de la norma per a la convivència. -Participació de l'alumnat en l'elaboració de les normes d'aula en el marc de l'acció tutorial. -Existència d'espais perquè els delegats dels alumnes participin en l'elaboració de les normes de centre.
	3.1 Garantir l'òptima incorporació dels nous membres de la comunitat escolar.	<ul style="list-style-type: none"> -Existència i difusió de protocols d'acollida de qualsevol membre de la comunitat escolar (alumnat, famílies, professorat, PAS, etc.). -Relació d'activitats en el marc de l'acció tutorial per a l'acollida del nou alumnat (activitats de presentació del centre, alumnes padrins, activitats inter-etapes, etc.). -Existència d'un protocol específic per a l'acollida de l'alumnat nouvingut i les seves famílies.

3. Potenciar l'equitat i el respecte a la diversitat de l'alumnat en un marc de valors compartits.	3.2 Promoure una cultura inclusiva que respecti i valori les diferències en un marc de valors compartits.	<ul style="list-style-type: none"> -Relació d'estratègies metodològiques a l'aula que afavoreixen la interrelació dels alumnes. -Relació d'accions orientades a fomentar el coneixement mutu. -Relació d'accions per visibilitzar les diferents cultures existents al centre. -Existència d'una orientació acadèmica i professional no estereotipada per raons de gènere, origen o altres condicions personals i/o socials.
	3.4 Potenciar l'educació intercultural.	Relació d'accions per visibilitzar la diversitat existent al centre.
	3.6 Promoure la participació de l'alumnat en les activitats complementàries, extraescolars i de lleure educatiu de l'entorn.	<ul style="list-style-type: none"> -Percentatge d'alumnes que realitzen activitats complementàries en el centre educatiu. -Percentatge d'alumnes que realitzen activitats extraescolars en el centre educatiu. -Percentatge d'alumnes que realitzen activitats de lleure en el centre educatiu. -Inclusió en el Pla d'acció tutorial de la difusió a l'alumnat i les seves famílies de l'oferta de lleure educatiu de la zona.
4. Fomentar la mediació escolar i la cultura del diàleg com a eina bàsica en la gestió del conflicte.	4.1 Sensibilitzar la comunitat escolar en la importància del valor del diàleg i la gestió positiva dels conflictes.	Relació d'actuacions de sensibilització portades a terme en el centre.
	4.2 Organitzar el servei de mediació al centre amb la participació dels diferents membres de la comunitat escolar.	<ul style="list-style-type: none"> -Existència d'un servei de mediació en el centre. -Sectors de la comunitat escolar que participen en el servei de mediació. -Nombre de casos atesos en el servei de mediació. -Percentatge de casos atesos resolts. -Participació en les trobades de centres mediadors. -Col·laboració del centre amb els serveis de mediació comunitària.
	5.1 Participar en iniciatives i projectes compromesos en la cultura per a la pau.	Relació d'iniciatives en les quals participa el centre.
	5.3 Elaborar una estructura organitzativa i una gestió de recursos que afavoreixin la convivència i el clima escolar.	<ul style="list-style-type: none"> - Existència de mesures per a l'acció tutorial compartida dins els equips docents (cotutories, tutors referents, etc.). -Existència d'estratègies per promoure la tutoria entre iguals.

5. Fomentar una cultura de la pau i la no-violència, juntament amb els valors que fan possible preservar i enriquir la vida de totes les persones.		<ul style="list-style-type: none"> -Existència de pautes d'organització dels espais per afavorir la convivència. -Existència d'espais de relació informal per als diferents col·lectius del centre.
	5.4 Potenciar la participació de tots els sectors de la comunitat escolar com a element bàsic per garantir la convivència i el clima escolar.	<ul style="list-style-type: none"> -Existència de comissions mixtes integrades per membres dels diferents sectors de la comunitat escolar. -Existència d'un perfil dels delegats i delegades d'aula que es contempli en el procés d'elecció. -Existència de coordinació periòdica de la direcció amb l'AMPA. -Participació de l'AMPA en els processos d'acollida de les famílies. -Existència d'associacions d'alumnes i exalumnes. -Grau de participació dels delegats i delegades d'aula en les comissions de centre.
	5.5 Afavorir els canals de comunicació del centre educatiu com a elements facilitadors de la convivència i el clima escolar.	<ul style="list-style-type: none"> -Existència d'un protocol de comunicació. -Relació d'eines i canals de comunicació del centre que afavoreixin la comunicació entre els diversos sectors de la comunitat escolar (fòrum virtual, correu electrònic, taulell de novetats, bústia de suggeriments i reclamacions, intranet de centre, etc.). -Existència de canals de comunicació entre les famílies i els seus representants al consell escolar. -Existència de canals de comunicació entre l'alumnat i els seus representants al consell escolar. -Existència de canals de comunicació entre el professorat i els seus representants al consell escolar. -Existència de canals de comunicació entre el personal d'administració i serveis i el seu representant en el consell escola.

6. PLANIFICACIÓ. ACTUACIONS PREVISTES.

ACTITUDS I VALORS				
TEMA	ACTUACIONS	RECURSOS	RESPONSABLES	TEMPORALITZACIÓ
COEDUCACIÓ	Centre			
	Oferir en el Pla de formació de centre la formació en matèria de coeducació i de prevenció de la violència masclista o per raons d'identitat de gènere, expressió de gènere o orientació afectivosexual.		Equip Directiu	Curs 2020-2021
	Promoure la gestió positiva de situacions de conflicte vinculades a comportaments i actituds de caràcter sexista, d'identitat de gènere, expressió de gènere o orientació afectivosexual.	-S'inclourà aquesta actuació dins la Formació de Gestió Positiva de Conflictes. -RAINBOW (Llista de pel·lícules - ESO) http://www.rainbowproject.eu/ -Programa NAHKO (Unitats didàctiques EP) http://www.emakunde.euskadi.eus/nahiko/-/informacion/unidades-didacticas/	Equip Directiu - Comissió de Convivència	Curs 2020-2021
	Afermar models de relació igualitaris entre dones i homes.	-Llistat d'activitats que es realitzen a l'escola. Ex: - "Campanya contra la violència de gènere." -"Sant Jordi des de la mirada coeducativa." https://portal.institutguindavols.cat/index.php/coeducacio/	Comissió de Convivència	Cada curs escolar.
	Recollir les incidències i conflictes de caràcter de sexe, d'identitat o expressió de gènere o orientació afectivosexual.	-Elaborar un formulari on registrin les incidències i conflictes.	Comissió de Convivència	Primer trimestre del curs 2020-2021

	Incloure a les NOFC normes claus que garanteixin el respecte a tothom i la no discriminació per raó de gènere, d'identitat de gènere, d'expressió de gènere o per orientació afectivosexual	-Presentació de les NOFC en 3 centres: <ul style="list-style-type: none"> • "Institut de Cervelló" http://www.institutdecervello.cat/web/el-centre/normes/ • "Institut Ribera de Sió" https://sites.google.com/a/xtec.cat/insio/nofc • "Institut Bellvitge" http://www.ibellvitge.net/documents/NOFCBellvitge2014.pdf 	Equip Directiu	Curs 2020-2021
	Incloure activitats relacionades amb la coeducació en el pla d'acció tutorial.	-Exemples com incorporar la coeducació de manera transversal en el PAT: <ul style="list-style-type: none"> • Guia de l'Institut Català de les dones. http://dones.gencat.cat/web/.content/03_ambits/docs/publicacions_eines10.pdf • "Institut Aubenç d'Oliana" http://xtec.gencat.cat/web/.content/alfresco/d/d/workspace/SpacesStore/0088/d70c59d6-177f-4d56-b54a-d3babfc56bc7/aubenc.pdf 	Equip Directiu- Departament d'Orientació	Curs 2019-2020
	Revisar en el PEC la importància de la coeducació.		Equip Directiu	Curs 2020-2021
	Supervisar l'ús correcte del llenguatge no sexista en els documents de centre.		Equip Directiu - Departament de Llengua	Curs 2019-2020. Cada curs escolar.
Aula				
	Continuar fomentant l'esperit crític de l'alumnat per identificar i revisar situacions de desigualtat, discriminacions per raó sexe, identitat de gènere, expressió de gènere o per orientació afectivosexual.	-Treballar de manera transversal a les diferents matèries curriculars. Incorporar a les programacions d'aula activitats.	Equip Docent	Curs 2020-2021

	Supervisar l'ús correcte del llenguatge incliusiu en els continguts i materials que es lliuren a l'alumnat.		Equip Docent	Curs 2019-2020. Cada curs escolar.
TEMA	ACTUACIONS	RECURSOS	RESPONSABLES	TEMPORALITZACIÓ
EDUCACIÓ SOCIOEMOCIONAL	Aula			
	Disposar de qüestionaris de valoració o observacions d'aula dels aspectes més rellevants de la competència social i detectar-ne possibles mancances o problemes.	-Fer ús del qüestionari CESC -Cursos P5 EI - 4t ESO	Comissió de Convivència (gestiona) Equip Docent	Curs 2020-2021
	Fer accions de Servei Comunitari com un instrument per desenvolupar la competència social i el compromís cívic.	-Documentació oficial del Departament d'Educació sobre "servei comunitari"	Dept. Pastoral Dept. Socials	2019-2020
	Fer ús de mètodes d'aprenentatge cooperatiu (treball d'investigació, ensenyament recíproc, aprenentatge entre iguals, projectes compartits...) per facilitar la comunicació i la relació entre l'alumnat.	-Recursos xtec treball cooperatiu	Equip Docent	2015-2016
	Formar els grups de treball de l'alumnat tenint en compte les intel·ligències múltiples.		Equip Docent	2015-2016
	Potenciar un espai i un temps a l'aula per poder gaudir de períodes de silenci, que permetin a l'alumnat els moments d'introspecció i reflexió propis del procés d'aprenentatge.	-Incorporar moments de relaxació a l'inici de les classes (des de P3 EI a 4t ESO): respiracions, música relaxant, .. -Rebre als alumnes sempre a l'aula: bon dia/bona tarda per tal de començar el dia. -Experiències i tècniques de relaxació.	Equip Docent	Cada curs escolar.

	Promoure la metodologia de l'aprenentatge servei.	-Activitats realitzades de manera transversal als diferents nivells.	Dept. Socials - Dept. Pastoral	2019-2020
	Recollir en els continguts específics addicionals de la carta de compromís educatiu les mesures necessàries i els compromisos entre família i tutor del centre per promoure la competència social.	-Orientacions del Departament d'Orientació.	Comissió de Convivència	Revisar durant el curs 2020-2021
	Vetllar perquè les situacions de canvi de classe o d'activitat es facin de manera ordenada i relaxada. Proposar estratègies per millorar la dinàmica dels canvis de classe.	-Escollir amb l'alumnat la música que s'escolta a l'escola.	Equip Docent Comissió de Convivència	Cada curs escolar.
Entorn				
	Promoure i valorar la participació i implicació de l'alumnat en les diferents entitats locals, culturals, esportives i cíviques.		Equip Directiu	2016-2017
TEMA	ACTUACIONS	RECURSOS	RESPONSABLES	TEMPORALITZACIÓ
Centre				
	Tenir present els protocols marc per a la millora de la convivència elaborats pel Departament d'Educació.	-La proposta d'actuació és el recurs.	Comissió de Convivència	Cada curs escolar.
	Desenvolupar accions preventives establertes en els protocols per a la millora de la convivència elaborats pel Departament d'Educació.	-Circuits simplificats i protocols per la millora de la Convivència http://xtec.gencat.cat/ca/centres/projeducatiu/convivencia/protocols/	Comissió de Convivència Equip Docent	Curs 2020-2021

EDUCAR EN LA GESTIÓ POSITIVA DELS CONFLICTES	Oferir, en el marc del Pla de formació de centre, formació al professorat i, si escau, a les famílies, al PAS i a l'alumnat, sobre convivència, mediació escolar i tutoria entre iguals.	-En aquest apartat de la XTEC podeu accedir a l'aplicació informàtica "Escola i Família. Junts x l'Educació" -Formació Tutoria entre iguals.	Equip Directiu	Curs 2019-2020
	Oferir, en el marc del Pla de formació de centre, formació al professorat i, si escau, a les famílies, al PAS i a l'alumnat, sobre educar en gestió positiva dels conflictes.	-Plans de formació de zona: Programa de Mediació Escolar http://xtec.gencat.cat/ca/formacio/ -Enfocament Restauratiu Global (Mònica Alberti)	Equip Directiu	Curs 2020-2021
	Aula			
Compartir i utilitzar, per part del professorat, diferents models de gestió positiva de conflictes (la negociació informal i formal, l'arbitratge, la mediació, etc.).	-Programa d'innovació #aquiproubullying -Gestió a l'aula http://www.joanteixido.org/cat/gestioaula.php http://www.joanteixido.org/cat/gestioaula.php -Posterior a la formació Enfocament Restauratiu Global	Equip Docent i Equip Directiu	Curs 2020-2021 (Posterior a Formació Enfocament Restauratiu Global)	
Elaborar protocols consensuats per l'equip docent amb orientacions per a la gestió efectiva de conflictes a l'aula (establiment de límits, advertiments, compromisos, etc.).	-Tríptics de mediació -El servei de mediació -Vaello, J. (2007): <i>Cómo dar clase a los que no quieren</i> . Barcelona: Graó. Vídeo del llibre https://www.youtube.com/watch?v=6yZIEsxEhk&t=4930s -Metodologies i estils docents que prevenen la disruptió dins l'aula http://www.xtec.cat/sgfp/licencies/200809/memories/1970m.pdf	Equip Docent i Equip Directiu	Curs 2020-2021 (Posterior a Formació Enfocament Restauratiu Global)	

	Fer ús d'estratègies d'aprenentatge cooperatiu (treballs de recerca, aprenentatge entre iguals, etc.).	-Escola de cultura i Pau UB https://escolapau.uab.cat/	Equip Docent	Durant el curs escolar
	Organitzar l'aula de manera que s'afavoreixin les relacions entre l'alumnat i la cohesió del grup	-Qüestionari per avaluar les relacions entre iguals http://www.xtec.cat/~cescude/B%20CESC.htm -Jocs de presentació http://www.xtec.cat/serveis/crp/b7990112/copma11/jocs1.htm -Tenir de base la formació Tutoria entre iguals	Equip Docent i Equip Directiu	Durant el curs escolar
TEMA	ACTUACIONS	RECURSOS	RESPONSABLES	TEMPORALITZACIÓ
INCLUSIÓ	Centre			
	Tenir present els protocols marc per a la millora de la convivència elaborats pel Departament d'Educació.	http://xtec.gencat.cat/ca/centres/projeducatiu/convivencia/protocols	Comissió de Convivència	Cada curs escolar
	Difondre a tots els membres de la comunitat educativa els indicadors recollits en els diferents protocols de convivència a fi de detectar les relacions abusives.	-Document indicadors d'una situació d'assetjament o ciberassetjament -Document indicadors d'una situació d'odi i discriminació -Document indicadors maltractament -Document indicis presència NGJOV (Protocol de Consorci de BCN i mossos)	Comissió de Convivència	Del 24/03/2020 al 30/06/2020
	Desenvolupar accions preventives establertes en el protocol de prevenció, detecció i intervenció davant l'assetjament i el ciberassetjament entre iguals.	-Protocol de prevenció, detecció i intervenció davant l'assetjament i el ciberassetjament entre iguals. (Annex) -Protocol de prevenció, detecció i intervenció enfront l'assetjament escolar a persones LGBTI. (Annex)	Comissió de Convivència	Curs 2020-2021

RESOLUCIÓ DE CONFLICTES

TEMA	ACTUACIONS	RECURSOS	RESPONSABLES	TEM
ABSENTISME	Centre			
	Crear una comissió d'absentisme que s'encarregui, entre altres tasques, de fer una anàlisi i seguiment global de l'absentisme.	-La Comissió d'Absentisme queda inclosa dins la Comissió de Convivència	Equip Directiu	Curs
	Disposar d'indicadors que permetin a la comunitat escolar identificar l'alumnat amb factors de risc d'absentisme.	-Seguir els indicadors del Protocol d'Absentisme http://www.l-h.cat/gdocs/d5355218.pdf	Comissió d'Absentisme	Curs
	Incloure en la memòria anual la valoració de les actuacions realitzades per a la gestió dels casos d'absentisme, elaborant, si escau, propostes de millora.		Equip Directiu	En fin curs
Informar el claustre sobre les diverses situacions relacionades amb la no-assistència a classe: no-	-Organitzar conjuntament amb les AMPA activitats que facilitin a les famílies indicadors de detecció i pautes d'actuació sobre situacions de risc que poden provocar absentisme (desmotivació, consum d'alcohol i drogues, assetjament entre iguals, etc.).	Equip Directiu i Comissió d'Absentisme	Cada	

	escolarització, absentisme, abandó escolar.			
	Recollir actuacions concretes en el procés d'acollida de l'alumnat en situació de risc i exclusió social.	-Col·laborar amb les entitats de l'entorn per promoure mesures que facilitin la detecció de situacions de risc que poden provocar absentisme (consum d'alcohol i drogues, assetjament entre iguals, etc.).	Comissió de Convivència	Curs
	Realitzar actuacions d'acompanyament i suport a l'alumnat amb factors de risc i a les seves famílies (seguiment individual, entrevistes periòdiques, etc.).	-Coordinar-se amb les entitats de l'entorn per promoure, com a mesures correctores a les faltes injustificades d'assistència o puntualitat, pràctiques restauratives en benefici de la comunitat (esplais o casals, entitats cíviques, esportives, etc.).	Equip directiu, Comissió d'Absentisme i tutoria	Cada
	<u>Aula</u>			
	Utilitzar materials amb continguts curriculars divers per a donar resposta a les necessitats de l'alumnat absentista que es reincorpora al centre després d'un període d'absentisme.	-Pla d'acollida i reincorporació de l'alumnat absentista al centre educatiu http://www.l-h.cat/gdocs/d5517291.pdf	Equip Docent	Cada
	Donar a conèixer a l'alumnat les Normes d'organització i funcionament de		Tutoria	Dura trime curs

	centre (NOFC) i les conseqüències previstes pel seu incompliment.			
	Fer signar a l'alumnat absentista (a partir del primer curs de l'educació secundària obligatòria o, si es veu oportú, cicle superior d'educació primària), en els continguts específics addicionals de la carta de compromís educatiu, els compromisos que ha d'adquirir per reconduir la seva situació.	<p>-Com elaborar la carta de compromís http://xtec.gencat.cat/web/.content/alfresco/d/d/workspace/SpacesStore/0046/47b3b709-675a-4693-bf60-5bfcde80f87b/orientacions_carta_compromis.pdf</p> <p>-La Comissió de Convivència junt amb la Comissió d'Absentisme crea un model.</p>	Tutoria i Comissió d'Absentisme	Curs
	Fer un seguiment individualitzat dels alumnes que s'incorporen al centre després d'un període d'absentisme per garantir-ne al màxim la integració.	<p>-Protocol de seguiment individual http://xtec.gencat.cat/web/.content/alfresco/d/d/workspace/SpacesStore/0064/91aceb71-c492-4066-a7b9-eeda92fd08f5/seguiment_individual.pdf</p> <p>-Eina per a l'elaboració del Pla d'acollida i reincorporació de l'alumnat absentista al centre educatiu http://www.l-h.cat/gdocs/d4541107.pdf</p>	Tutoria i Comissió d'Absentisme	Dura escol
	Fomentar la xarxa de suport entre iguals (tutoria entre iguals, alumnat mediador,	<p>-Acollida i acompanyament dels nous alumnes http://xtec.gencat.cat/web/.content/alfresco/d/d/workspace/SpacesStore/0041/325afe26-4d8b-4e0d-a86e-a9a70dba69b1/Acollida-i-acompanyament-dels-nous-alumnes-def.pdf</p>	Equip Docent i la Comissió de Convivència	Sego curs

	etc.) com a element integrador de l'alumnat absentista.	-Tenir de base la formació Tutoria entre iguals		
TEMA	ACTUACIONS	RECURSOS	RESPONSABLES	TEMES
CONFLICTES GREUS	Centre			
	Incloure la valoració de l'aplicació dels protocols d'àmbit convivencial elaborats pel Departament d'Educació en la memòria anual, elaborant, si escau, propostes de millora.	-En cas que s'hagi hagut de posar en marxa algun protocol.	Equip Directiu	En fin escol
	Analitzar el nombre i la tipologia de conflictes que es donen en l'àmbit escolar per dissenyar estratègies de prevenció, detecció i intervenció.	-Programa per a la solució de problemes de disciplina. http://www.ceice.gva.es/documents/162793785/162793918/manual_soprodis.pdf/e0764592-8666-412d-a7ac-3eb9cb99e5b1 -Crear un formulari on es recullin els tipus d'incidències.	Comissió de Convivència	Curs
Divulgar entre la comunitat escolar cursos de formació sobre situacions de risc (consum de drogues i alcohol, violència masclista, Internet segura, etc.).	-Xerrades GUB -Xerrades ME -El Pep (http://www.elpep.info) Materials i vídeos, elaborats per l'Agència Catalana de la Salut, per prevenir situacions i comportaments de risc dels joves en relació amb les drogues (tabac, alcohol, porros, etc.)	Equip Directiu i Comissió de Convivència	Terce del c 2020	

	Implicar l'alumnat en la detecció de possibles conflictes.	<ul style="list-style-type: none"> - Emprar mesures reparadores i restauratives. http://xtec.gencat.cat/web/.content/centres/projeducatiu/convivencia/protocols/violencia-masclista/documents/22-fase-6-practiques-reparadores-i-restauratives.pdf -Mediació escolar -Utilitzar les figures dels delegats de curs i mediadors. 	Equip Docent	Cada
	Oferir, en el marc del Pla de formació de centre, formació al professorat i, si s'escau, a les famílies, al PAS i a l'alumnat, sobre la gestió i resolució dels conflictes.	-Enfocament Restauratiu Global (Mònica Alberti)	Equip Directiu	Curs
	Promoure, com a mesures correctores a les conductes contràries a les normes de convivència, pràctiques restauratives en benefici de la comunitat tant dins (manteniment, neteja, acompanyament, etc.) com fora del centre (llars	<ul style="list-style-type: none"> -Exemple Aula de Convivència https://educacio.banyoles.cat/Portals/5/practiques/BP%20BRUG%20aula%20de%20convivencia.pdf -Posterior a formació Enfocament Restauratiu Global. 	Comissió de Convivència i Equip Directiu Equip Docent i no Docent	Terce del c 2021

d'infants, casals d'avis, etc.).				
Aula				
Implicar en la resolució de conflictes greus l'alumnat afectat (fitxes de reflexió, proposta de pràctiques reparadores i restauratives un cop aplicada la mesura correctora o sanció).	<ul style="list-style-type: none"> - Programa per a la solució de problemes de disciplina. http://www.ceice.gva.es/documents/162793785/162793918/manual_soprodiss.pdf/e0764592-8666-412d-a7ac-3eb9cb99e5b1 - Mesures reparadores i restauratives. http://xtec.gencat.cat/web/.content/centres/projeducatiu/convivencia/protocols/violencia-masclista/documents/22-fase-6-practiques-reparadores-i-restauratives.pdf 	Tutoria o persona designada	Cada	
Actuar abans que l'acumulació de diversos conflictes lleus esdevingui un conflicte greu.	<ul style="list-style-type: none"> -Gestió positiva del conflicte. - Reducció del grau d'enfrontament entre les parts. - Acceptació d'acords parcials. -Restabliment de la comunicació. 	Comunitat Educativa	Cada	
Contemplar mesures específiques en la reincorporació de l'alumnat a l'aula, sigui víctima o agressor, després d'algun conflicte greu.	<ul style="list-style-type: none"> -Carta de compromís educatiu http://xtec.gencat.cat/web/.content/alfresco/d/d/workspace/SpacesStore/0046/47b3b709-675a-4693-bf605bfcde80f87b/orientacions_carta_compromis.pdf 	Comissió de Convivència i tutoria	Cada	
Coordinar amb l'equip docent estratègies i actuacions (reorganitzar espais, seguiment de	<ul style="list-style-type: none"> - Programa per a la solució de problemes de disciplina. http://www.ceice.gva.es/documents/162793785/162793918/manual_soprodiss.pdf/e0764592-8666-412d-a7ac-3eb9cb99e5b1 	Equip Docent	Cada	

	l'alumnat, etc.) per dur a terme a l'aula.			
	Coordinar amb l'equip docent la intervenció d'especialistes a l'aula (intervenció orientadors/es, EAP, vetllador, etc.).	- Programa per a la solució de problemes de disciplina. http://www.ceice.gva.es/documents/162793785/162793918/manual_soprodis.pdf/e0764592-8666-412d-a7ac-3eb9cb99e5b1	Equip Directiu, Equip Docent i Departament d'Orientació	Cada en fu nece casu
	Donar a conèixer les Normes d'organització i funcionament de centre (NOFC) i les conseqüències previstes pel seu incompliment.	-Disposició de les NOFC a la web de l'escola, així com les mesures correctes i sancionadores i la seva gradació, que s'aplicaran a conductes contràries a les normes i greument perjudicials per a la convivència.	Equip Docent i tutoria	Dura trime curs
	Fomentar la xarxa de suport entre iguals (tutoria entre iguals, alumnat mediador, etc.) com a element facilitador en la intervenció en casos de conflictes greus	-Programa TEI (http://programatei.com/programa-tei/) -Tenir de base la formació Tutoria entre iguals.	Comissió de Convivència i Equip Directiu	Sego curs
	Treballar amb el grup-classe els elements personals, causals i contextuals dels conflictes i acordar propostes de millora.	-Incloure en el PAT activitats d'anàlisi i resolució de conflictes. -Pauta per analitzar conflictes http://xtec.gencat.cat/web/.content/centres/projeducatiu/convivencia/documents/Pauta-analisi-conflictes.pdf	Equip Docent	Cada en fu nece casu

	Utilitzar diverses estratègies (assemblea de classe, 'role-playing', cercles restauratius, etc.) en la resolució dels conflictes greus esdevinguts a l'aula.	- Crear assemblees de classe http://xtec.gencat.cat/web/.content/alfresco/d/d/workspace/SpacesStore/0029/f028679e-8cdb-484b-bb0f-19e49f99e19c/Assemblea-de-clasedef.pdf -Establir reunions entre delegats, per poder gestionar les assemblees i prendre decisions en l'àmbit de l'escola. -Posterior a la formació Enfocament Restauratiu Global.	Equip Docent i Equip de lleure i de menjador	Curs
	Entorn			
	Intercanviar experiències i estratègies al voltant de la gestió i el tractament dels conflictes greus.	-Participació en la Taula de Salut Comunitària de Nou Barris.	Equip Docent i Equip Directiu	Curs
TEMA	ACTUACIONS	RECURSOS	RESPONSABLES	TEM
	Centre			
	Aportar les experiències que es duen a terme en el centre als seminaris de traspàs primària-secundària, reunions amb altres centres de l'entorn, espais virtuals d'intercanvi o pràctica compartida (xtec.cat), etc.	-Es treballarà en un àmbit intern (traspàs primària- secundària). -Participació en els Plans de Formació de Zona.	Equip Docent EP i ESO; Departament d'Orientació	Reunions, reunions, Quar necessitat curs - Cada
	Determinar el grau d'impacte en la millora del clima de convivència del centre de l'aplicació	-Establir indicadors per determinar el grau d'impacte de les estratègies portades a terme.	Comissió de Convivència	3r trimestre 2020

GESTIÓ I RESOLUCIÓ POSITIVA DELS CONFLICTES	d'estratègies d'intervenció i resolució positiva del conflicte en la intervenció davant conflictes lleus.			
	Establir mesures d'atenció individualitzada per a l'alumnat amb conductes disruptives (atencions individualitzades, plans individualitzats, etc).		Equip Docent, Departament d'Orientació i Personal no docent.	Cada en funció de les necessitats de cada casuística.
	Impulsar la xarxa d'iguals per donar suport i fer seguiment de l'alumnat amb conductes disruptives (tutoria entre iguals, cercle de confiança, etc.).	-Tenir de base la formació Tutoria entre iguals.	Comissió de Convivència i Equip Docent	Segon curs.
	Incloure en la memòria anual la valoració de les actuacions realitzades en la resposta als conflictes lleus i	-Document del departament per valorar les actuacions http://xtec.gencat.cat/web/.content/centres/projeducatiu/convivencia/documents/valoracio-actuacions.pdf	Equip Directiu	En finalitzar el curs.

	elaborar, si s'escau, propostes de millora.			
	Oferir, en el marc del Pla de formació de centre, formació al professorat i, si escau, a les famílies, al PAS i a l'alumnat, sobre la gestió i resolució positiva dels conflictes.	-Enfocament Restauratiu Global (Mònica Alberti)	Equip Directiu	Curs
	Oferir, en el marc del Pla de formació de centre, formació al professorat i, si escau, a les famílies, al PAS i a l'alumnat, sobre mediació escolar i tutoria entre iguals.	-Formació Tutoria entre iguals -Programa d'innovació #aquíproubullying http://xtec.gencat.cat/ca/centres/projeducatiu/convivencia/aquiproubullying/moduls-formatius/	Equip Directiu	Curs
	Recollir el grau de satisfacció dels diferents agents de la comunitat escolar sobre l'aplicació de mesures d'intervenció i resolució dels conflictes per intervenir davant dels conflictes lleus.	-Incloure a l'avaluació de final de curs de les etapes d'EI, EP i ESO -Qüestionari de satisfacció per a la comunitat educativa: http://xtec.gencat.cat/web/.content/centres/projeducatiu/convivencia/documents/grau-satisfaccio.pdf	Equip Directiu	En fin curs

	Recollir en els documents de centre (PEC, PAT, PGA...) les estratègies de gestió positiva del conflicte que s'aplicaran davant les irregularitats o faltes comeses per l'alumnat que afectin la convivència.		Equip Directiu i Comissió de Convivència	Curs
Aula				
	Ajudar l'alumnat a reflexionar després de realitzar una acció, a fer-se'n responsable i a assumir les conseqüències que se'n poden derivar.	-Mètode SOCS (Petits grups, definir un problema, donar diverses alternatives encara que siguin disbarats, analitzar les conseqüències previsibles i fer un role-playing amb l'opció més eficaç i justa)	Equip Docent	Cada
	Aprofitar les xarxes de suport entre iguals per a la gestió i la resolució de conflictes entre iguals.	-Formació Tutoria entre iguals -Programa TEI 3r ESO amb 1r ESO -Grups d'ajuda al pati (Cicle mitjà amb Infantil)	Equip Docent	Sego curs
	Coordinar-se com a equip docent respecte a les actuacions i les estratègies a dur a terme a l'aula.	-Document de gestió eficaç a l'aula	Direcció pedagògica EI/EP i ESO, Departament d'Orientació i Comissió de Convivència	Cada

	Crear un espai de reflexió compartida docent - alumne per tractar les situacions conflictives que es donen a l'aula.	-Possible modificació de l'horari. -Tutoria individualitzada.	Equip Directiu i Equip Docent	Curs
	Derivem conflictes d'aula al servei de mediació per a la seva gestió.	-Servei de mediació de l'escola (Motivar-lo)	Equip docent	Curs
	Donar a conèixer a l'equip docent els protocols d'intervenció enfront dels conflictes lleus i les conductes disruptives que tenen lloc a l'aula.	-Protocols del Departament	Equip Directiu, Comissió de convivència i Departament d'Orientació	Curs
	Donar a conèixer les Normes d'organització i funcionament de centre (NOFC) i les conseqüències previstes pel seu incompliment.		Equip Docent	Dura trime curs
	Impulsar el diàleg respectuós i l'escolta activa en els processos de gestió de conflictes a l'aula.	-Enfocament Restauratiu Global (Mònica Alberti) -Definir què és l'escolta activa i proposta d'activitats per treballar-la a l'aula.	Personal docent i no docent	Curs

	Organitzar a les sessions de tutoria cercles restauratius per tal que tot l'alumnat participi en la gestió dels conflictes.	-Enfocament Restauratiu Global (Mònica Alberti)	Equip Docent	Curs
	Revisar les relacions a l'aula per intervenir en el cas que es donin situacions d'abús de poder i exclusió.	-Aplicació del CESC	Equip Docent i Departament d'Orientació	Dura trime curs

ORGANITZACIÓ DE CENTRE

	ACTUACIONS	RECURSOS
	Centre	
	Contemplar en la memòria anual la valoració del procés d'acollida realitzat durant el curs.	-Pla d'acollida de centre. https://jaquiba.files.wordpress.com/2010/11/pla_acollida_almoradx.pdf
	Elaborar un pla d'acollida que contempli l'acollida dels diferents membres de la comunitat escolar.	-S'iniciarà al DO. Model: http://agora.xtec.cat/escolasinera/documentacio-de-centre/pgs/
	Establir en el Pla d'acció tutorial	-La proposta d'actuació és el recurs

ACOLLIDA	mesures i activitats per a l'acollida de l'alumnat.	
	Incloure la valoració del pla d'acollida en la memòria anual, elaborant, si escau, propostes de millora.	-La proposta d'actuació és el recurs
	Proporcionar a la comunitat escolar (especialment al personal d'atenció i serveis) pautes i estratègies d'atenció a les persones que arriben al centre.	-La Comissió de Convivència elaborarà pautes i estratègies d'atenció. -Document amb pautes i estratègies per entrevistes tutorial. http://estudis.uib.cat/digitalAssets/214/214635_orientacions-generals-entrevistes.pdf
	Aula	
Potenciar la figura del delegat/da del grup per facilitar la tasca del professorat nou.	-Procés d'elecció i reunions amb els delegats de curs.	
Realitzar activitats de treball cooperatiu i d'aprenentatge entre iguals, en les diferents matèries, per potenciar la interrelació i la integració escolar de tots els alumnes.	-Aprenentatge cooperatiu: http://www.xtec.cat/web/curriculum/xarxacb/avaluarperaprendre/aprenentatgecooperatiu	

	Realitzar reunions de traspass d'informació i d'anàlisi del grup-classe per a l'acompanyament dels professionals que intervindran per primer cop a l'aula.	-Seguir el pla d'acompanyament propi del centre en el cas del professorat nou. En cas de mestres que intervenen nous al grup fer un protocol de reunions de seguiment.
	Entorn	
	Emprar els recursos lingüístics de l'entorn per afavorir l'acollida en la llengua del país.	-Ofereix l'escola com a centre per ajudar a les famílies novingudes a adquirir l'idioma segons el conveni signat entre el Departament d'Ensenyament i el Consorci per a la normalització lingüística. Exemple: https://www.cpnl.cat/xarxa/cnlaltpenedes/ -Guia sobre reflexions i recursos al professorat: https://www.plataforma-llengua.cat/estudis/interior/43 -Acolliment lingüístic per a majors de 16 anys http://treballiaferssocials.gencat.cat/ca/ambits_tematics/immigracio/acollida/acollida_linguistica/ -El Departament de Treball, Afers socials i Famílies es poden consultar els tres grans blocs de formació que es consideren bàsic llengua, la formació en coneixements laborals i el coneixement de la societat catalana i el seu marc jurídic. http://treballiaferssocials.gencat.cat/ca/ambits_tematics/immigracio/acollida/servei-de-primera-acollida/moduls-de-formacio
TEMA	ACTUACIONS	RECURSOS
COMUNICACIÓ	Centre Incloure en la memòria anual la valoració de les actuacions realitzades per millorar els sistemes d'informació i comunicació del centre, elaborant, si	<u>Valoració de les actuacions</u> En aquest document elaborat pel Departament d'Educació s'ofereix un conjunt d'indicadors (grau d'implicació, qualitat en l'exercici, grau d'impacte) per valorar les actuacions dutes a terme en els centres educatius tot fomentant diverses línies d'intervenció en el marc del projecte de convivència.

	escau, propostes de millora.	
	Recollir el grau de satisfacció dels diferents agents de la comunitat escolar sobre els sistemes d'informació i comunicació del centre.	-Autoavaluació del centre a través d'enquestes a les famílies, qüestionari on se'ls pregunta sobre el seu grau de satisfacció q convivència i altres aspectes relacionats amb el centre. -Avaluar el grau de satisfacció de les famílies respecte als diferents serveis educatius que ofereix el centre. -Model: https://www.bellera.cat/portal/direccio/11PEEntorn/2011BelleraSatisfaccioFamilies.pdf
	Vetllar per un bon ambient a les entrades i sortides del centre (ordre, netedat, puntualitat, etc.).	-Indicacions en les NOFC de com s'han de realitzar les entrades i sortides al centre per part dels alumnes i donar-les a conèixer famílies.
	Aula	
	Fomentar la tutoria entre iguals per facilitar la comunicació amb alumnat nouvingut o amb altres necessitats.	-Formació Tutoria entre iguals. http://programatei.com/programa-tei/ -Alumnat nouvingut -Padrins i padrines d'aula. Una experiència de tutoria entre iguals -Aprentatge i Servei
	Potenciar la figura de mare o pare delegat d'aula com a vehicle de comunicació i informació a les famílies.	http://familiaiescola.gencat.cat/ca/escolaritat/participacio-compromis/participacio-coresponsabilitzacio/participacio-funciona-centre/pares-mares-delegats-classe/ -Establir funcions delegats/delegades. Coordinació i motivació. -Reunió amb les famílies a l'inici de curs per tal de presentar el projecte i sol·licitar la col·laboració i el compromís.
TEMA	ACTUACIONS	RECURSOS
	Aula	

ESTRUCTURA I GESTIÓ DE RECURSOS	Fomentar en l'alumnat el sentiment de pertinença al grup per tal d'involucrar-lo en l'aprenentatge en grup i pel grup.	-PAT -Are you ready?
	Entorn	
	Col·laborar en l'elaboració d'un mapa de recursos de la zona.	
	Fer difusió a tota la comunitat escolar dels recursos existents en el territori.	-Elaborar un mapa de recursos de zona.
TEMA	ACTUACIONS	RECURSOS
NORMA	Centre	
	Incloure la valoració de les actuacions realitzades per promoure el compliment i seguiment de les normes en la memòria anual, elaborant, si escau, propostes de millora.	http://xtec.gencat.cat/web/.content/centres/projeducatiu/convivencia/documents/valoracio-actuacions.pdf -En aquest document elaborat pel Departament d'Educació s'ofereix un conjunt d'indicadors (grau d'implicació, qualitat en l'exercici, grau d'impacte) per valorar les actuacions dutes a terme en els centres educatius a fi de fomentar diverses línies d'intervenció dins el marc del projecte de convivència.
	Recollir el grau de satisfacció dels diferents agents de la	http://xtec.gencat.cat/web/.content/centres/projeducatiu/convivencia/documents/grau-satisfaccio.pdf -Enquesta de satisfacció

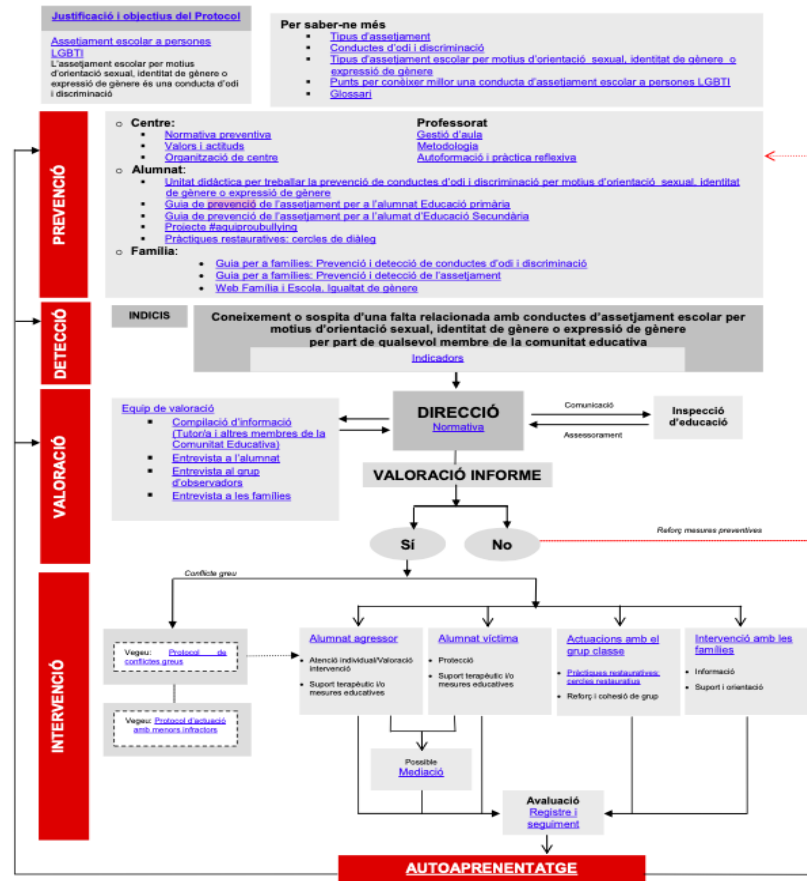
	comunitat escolar sobre l'aplicació i compliment de les normes en el centre.	
Aula		
	Donar la possibilitat que els alumnes realitzin una autoavaluació del compliment de les normes	<p>-La Comissió de Convivència elaborarà el document d'autoavaluació.</p> <p>-Els tutors s'encarregaran de la seva aplicació.</p> <p>Model d'autoavaluació http://www.ceice.gva.es/documents/162793785/162793918/manual_soprodiss.pdf/e0764592-8666-412d-a7ac-3eb9cb99e5b1</p>
	Fer activitats per conèixer i interioritzar les normes d'aula i de centre (teatralitzacions, seqüències de còmics, etc.) utilitzant recursos apropiats per al grup.	<p>-Are you ready.</p> <p>-Vídeo: Ben educats. http://www.edu3.cat/Edu3tv/Fitxa?p_id=29165&ex=normes</p>
	Treballar amb l'alumnat algunes normes tàcites de comportament que mantenen entre ells i	<p>-Incloure dinàmiques en el PAT per treballar les normes tàcites (Departament d'Orientació). Protocol de prevenció, detecció i intervenció davant l'assetjament i el ciberassetjament entre iguals http://xtec.gencat.cat/ca/centres/projeducatiu/convivencia/protocols/assetjament-ciberassetjament-entre-iguals/index.html</p>

	que comporten problemes de funcionament i convivència (el concepte d'"acusesta", l'encobriment d'una amenaça, etc.).	
	Entorn	
	Donar a conèixer a les famílies les Normes d'organització i funcionament de centre (NOFC).	-Informar a l'inici de curs, a les famílies, sobre el -contingut de les Normes d'organització i funcionament del centre.
TEMA	ACTUACIONS	RECURSOS
PARTICIPACIÓ	Aula Potenciar la participació de l'alumnat mitjançant l'organització d'assemblees d'aula.	-Formació Tutoria entre iguals. -Enfocament Restauratiu Global (Mònica Alberti). -Fitxes i recursos sobre participació http://xtec.gencat.cat/ca/centres/projeducatiu/convivencia/recursos/orgacentre/participacio/eines/recursosdepartament/inc

7. PROTOCOLS

a. Protocol de prevenció, detecció i intervenció enfront l'assetjament escolar a persones LGTBI

PROTOCOL DE PREVENCIÓ, DETECCIÓ I INTERVENCIÓ ENFRONT L'ASSETJAMENT ESCOLAR A PERSONES LGTBI (elaborat per instància del Parlament de Catalunya en compliment de la *Moció 101/XI* aprovada el 09.03.2017)
 Aquest protocol està basat en els continguts del Protocol de prevenció, detecció i intervenció enfront situacions d'odi i discriminació, i del Protocol de prevenció, detecció i intervenció enfront l'assetjament entre iguals.



b. Protocol de prevenció, detecció i intervenció enfront l'assetjament i ciberassetjament entre iguals

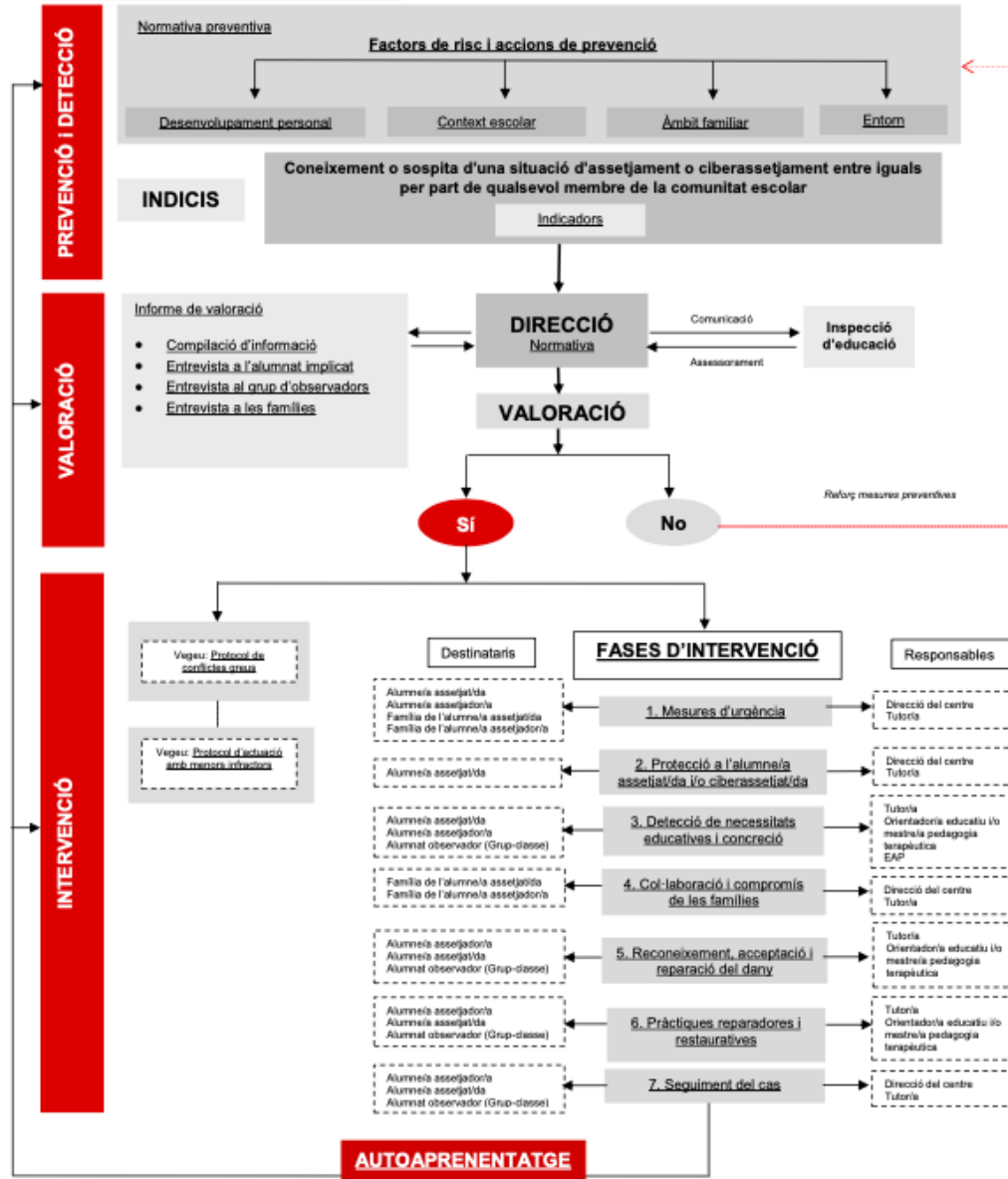
PROTOCOL DE PREVENCIÓ, DETECCIÓ I INTERVENCIÓ DAVANT L'ASSETJAMENT I EL CIBERASSETJAMENT ENTRE IGUALS

Justificació i objectius del Protocol

Assetjament i ciberassetjament entre iguals
 Conducta de maltractament psicològic i/o físic d'un alumne/a o grup d'alumnes a un/a company/a de manera continuada. Es parla de ciberassetjament quan implica l'ús d'eines tecnològiques.

Per saber-ne més

- Tipus
- Incidència en els centres educatius
- 10 punts per conèixer millor l'assetjament i el ciberassetjament



c. Protocol de prevenció, detecció i intervenció enfront situacions d'odi i discriminació

PROTOCOL DE PREVENCIÓ, DETECCIÓ I INTERVENCIÓ DAVANT CONDUCTES D'ODI I DISCRIMINACIÓ

Justificació i objectius del Protocol

Conductes d'odi i discriminació

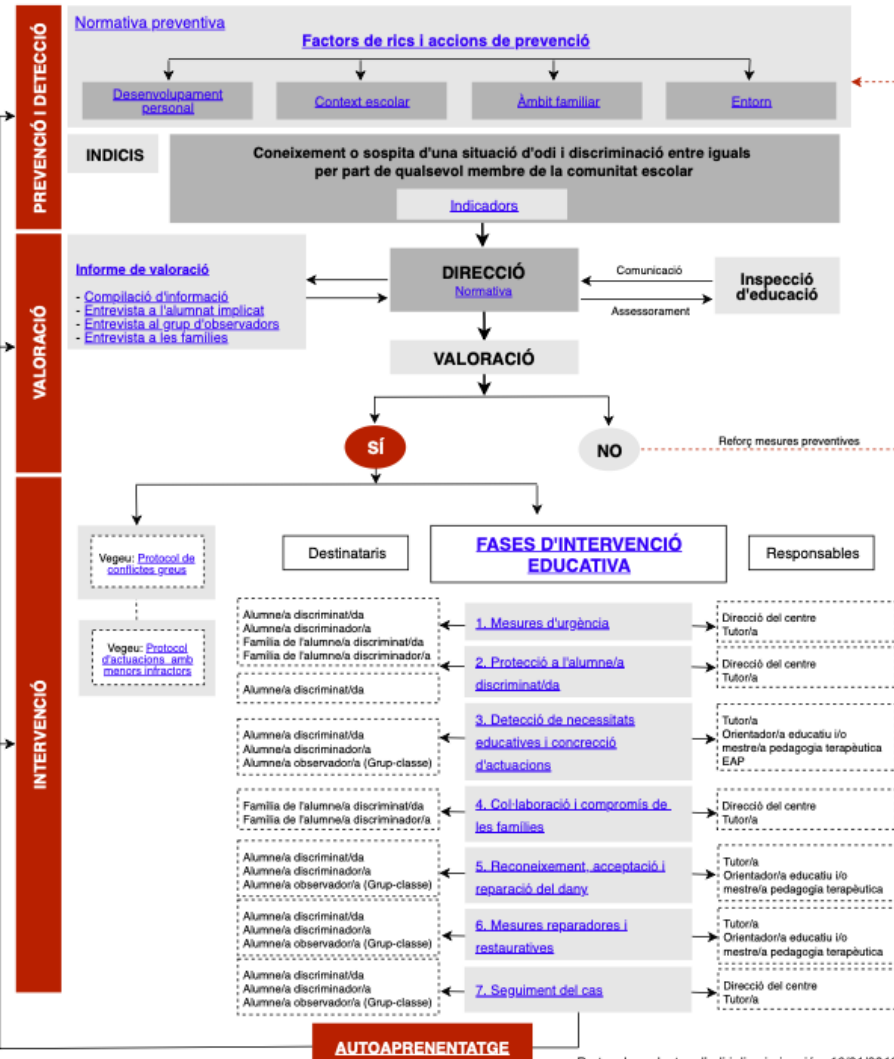
Actituds i comportaments d'un/a alumne/a o grup d'alumnes que propicien un tracte d'inferioritat a altres companys/es pels seus trets o atributs.

Per saber-ne més

- [TICUA](#)

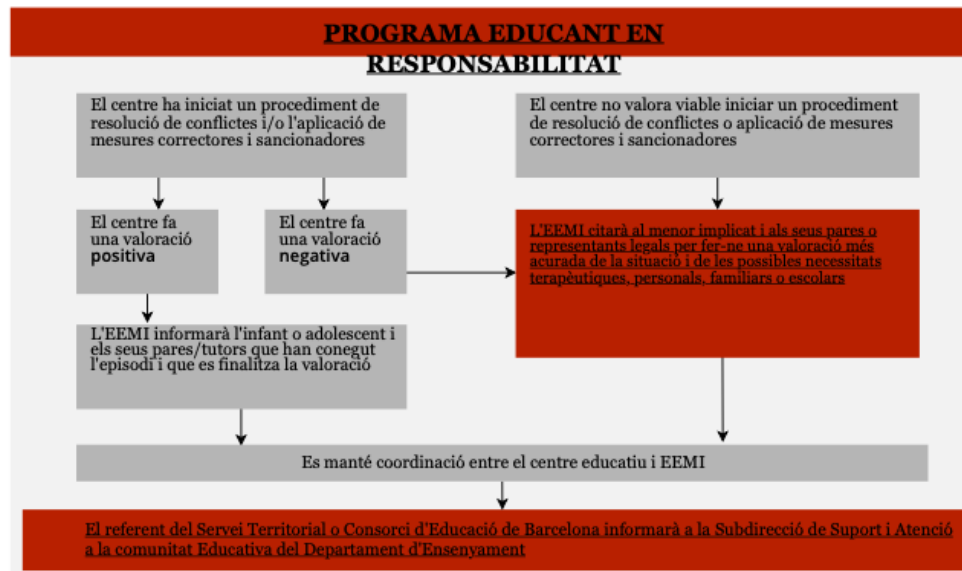
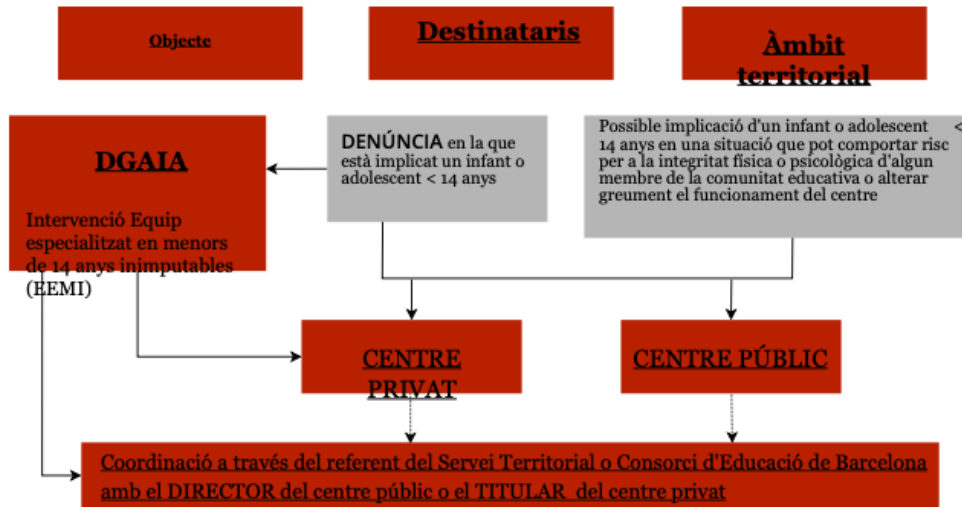
Homofòbia i bifòbia	Transfòbia	Discapacitats físiques i psicològiques	Racisme i xenofòbia	Sexisme
-------------------------------------	----------------------------	--	-------------------------------------	-------------------------

- [Incidència en els centres educatius](#)
- [10 punts per conèixer millor les conductes d'odi i discriminació](#)



d. Protocol d'actuació amb menors de catorze anys en situacions de conflicte o comissió d'una infracció penal

PROTOCOL D'ACTUACIÓ AMB MENORS DE CATORZE ANYS EN SITUACIONS DE CONFLICTE O COMISSIÓ D'UNA INFRACCIÓ PENAL



e. Protocol de prevenció, detecció i intervenció enfront de conflictes greus

PROTOCOL D'INTERVENCIÓ EN CAS DE CONFLICTE GREU

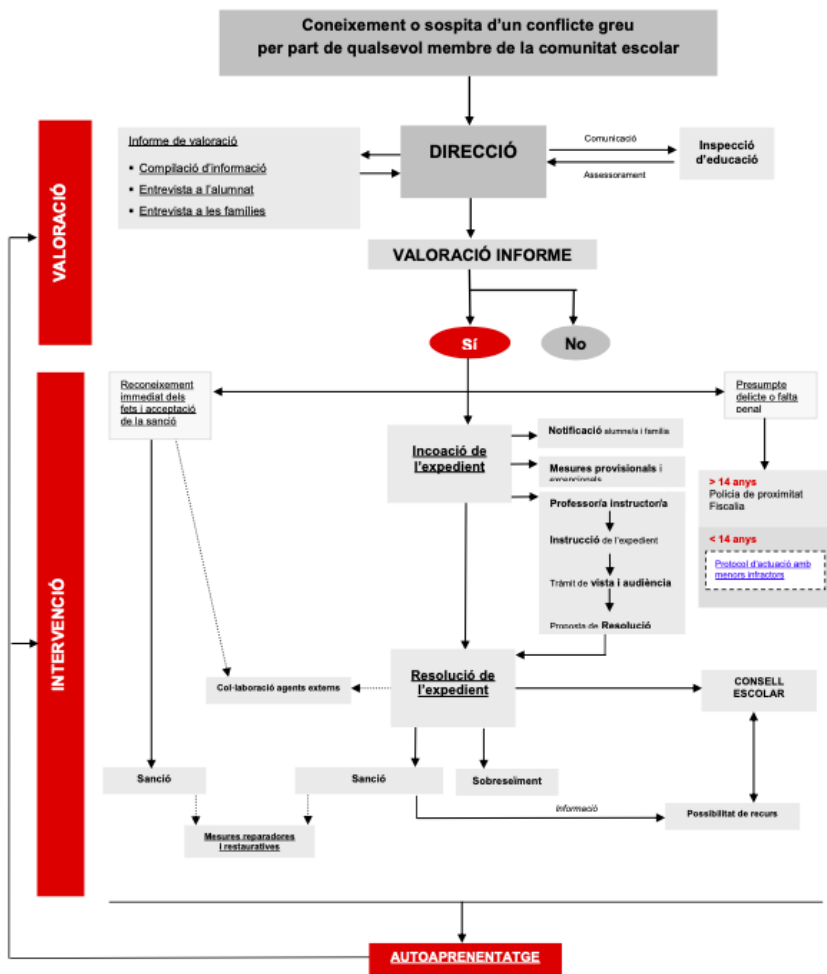
Justificació i objectius del Protocol

Conflictes greus

Són les conductes tipificades en l'article 37.1 de la Llei 12/2009 del 10 de juliol d'educació i que perjudiquen greument la convivència escolar.

Per saber-ne més

- [Incidència en els centres educatius](#)



- f. **Protocol d'actuació entre els Departaments de Treball, afers Socials i Famílies i Ensenyament de prevenció, detecció, notificació, derivació i coordinació de les situacions de maltractament infantil i adolescent en l'àmbit educatiu**

PROTOCOL D'ACTUACIÓ ENTRE ELS DEPARTAMENTS DE TREBALL, AFERS SOCIALS I FAMÍLIES I D'EDUCACIÓ DE PREVENCIÓ, DETECCIÓ, NOTIFICACIÓ, DERIVACIÓ I COORDINACIÓ DE LES SITUACIONS DE MALTRACTAMENT INFANTIL I ADOLESCENT EN L'ÀMBIT EDUCATIU

Introducció i objectius

Maltractament infantil i adolescent

Situació en què un infant o adolescent és objecte de violència, física o psicològica, sexual i/o emocional, o privació dels seus drets i del seu benestar per acció, omissió o falta d'actuar, no accidentals, que posa a l'infant o adolescent dels seus drets del seu benestar, que amenaça a interferir el seu normal desenvolupament físic, psicològic o social i els altres drets que poden ser perjudicats, institucions o a través d'altres (Envi del Protocol març d'actuacions contra el maltractament a infants i adolescents de Catalunya - 2017).

Per saber-ne més

- Teoria de maltractaments
- Àmbit d'actuació
- Principis d'actuació
- Indicadors per a l'actuació i per a la implementació
- Paper del treball educatiu en la detecció del maltractament infantil i adolescent
- Normativa bàsica
- Protocol de prevenció, detecció, notificació, derivació de les situacions de maltractament infantil i adolescent en l'àmbit educatiu
- Protocol març d'actuacions contra el maltractament a infants i adolescents de Catalunya

Elements de prevenció davant situacions d'abús sexual o altres maltractaments en l'àmbit educatiu

- Informació sobre abús sexual
- Educació sobre abús sexual
- Educació socioemocional
- Cèl·lula comunitària en l'àmbit escolar
- Actituds relacionals entre els professionals dels centres educatius i els infants per evitar situacions no desitjades
- Orientació a les famílies
- Recull d'activitats didàctiques per a la prevenció d'abusos sexuals. Educació primària
- Recull d'activitats didàctiques per a la prevenció d'abusos sexuals. Educació secundària

PREVENCIÓ

Indicadors de maltractament

Simulador del Mòdul de Suport a la Gestió del risc (SMSGR)

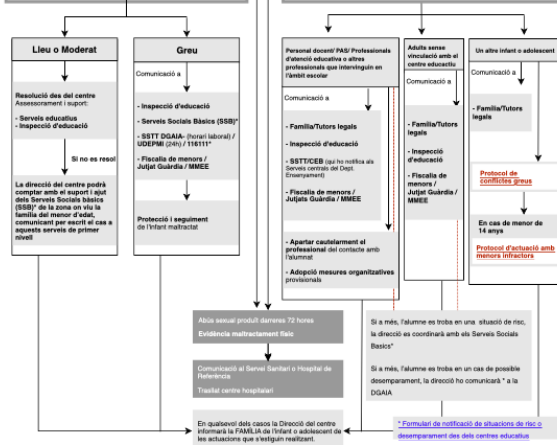
DIRECCIÓ

OBSERVACIÓ O DETECCIÓ
per part d'un membre de la comunitat escolar

DETECCIÓ

EN L'ÀMBIT FAMILIAR

FORA DE L'ÀMBIT FAMILIAR



VALORACIÓ I INTERVENCIÓ

Col·laboració dels serveis i centres educatius amb la DGAIA i EAA per valorar situacions de risc i desamparament.

Recollida d'un infant en situació de desamparament sota les funcions tutelars de la DGAIA al centre educatiu.

g. Protocol de prevenció, detecció i intervenció de processos de radicalització als centres educatius

PREVENCIÓ, DETECCIÓ I INTERVENCIÓ DE PROCESSOS DE RADICALITZACIÓ ALS CENTRES EDUCATIU

Protocol de prevenció, detecció i intervenció de processos de radicalització islamista

Protocol de prevenció, detecció i intervenció enfront situacions d'odi i discriminació



PREVENCIÓ I DETECCIÓ

PREVENCIÓ DELS PROCESSOS DE RADICALITZACIÓ

- Justificació
- Objectius

Factors de risc de radicalització

Desenvolupament personal	Context escolar	Context familiar	Context social
--------------------------	-----------------	------------------	----------------

PROPOSTA PEDAGÒGICA DAVANT UN ATEMPTAT

VALORACIÓ



INTERVENCIÓ

Direcció amb assessorament EAP

INTERVENCIÓ EDUCATIVA

Mesures educatives Alumnat Grup-classe Famílies	Circuits de derivació <small>per exemple:</small> CSMJ SERVEIS SOCIALS DGAIA	Seguiment de casos detectats
---	---	-------------------------------------

h. Protocol de prevenció, detecció i intervenció davant la violència masclista entre l'alumnat

PROTOCOL DE PREVENCIÓ, DETECCIÓ I INTERVENCIÓ DAVANT LA VIOLÈNCIA MASCLISTA ENTRE L'ALUMNAT

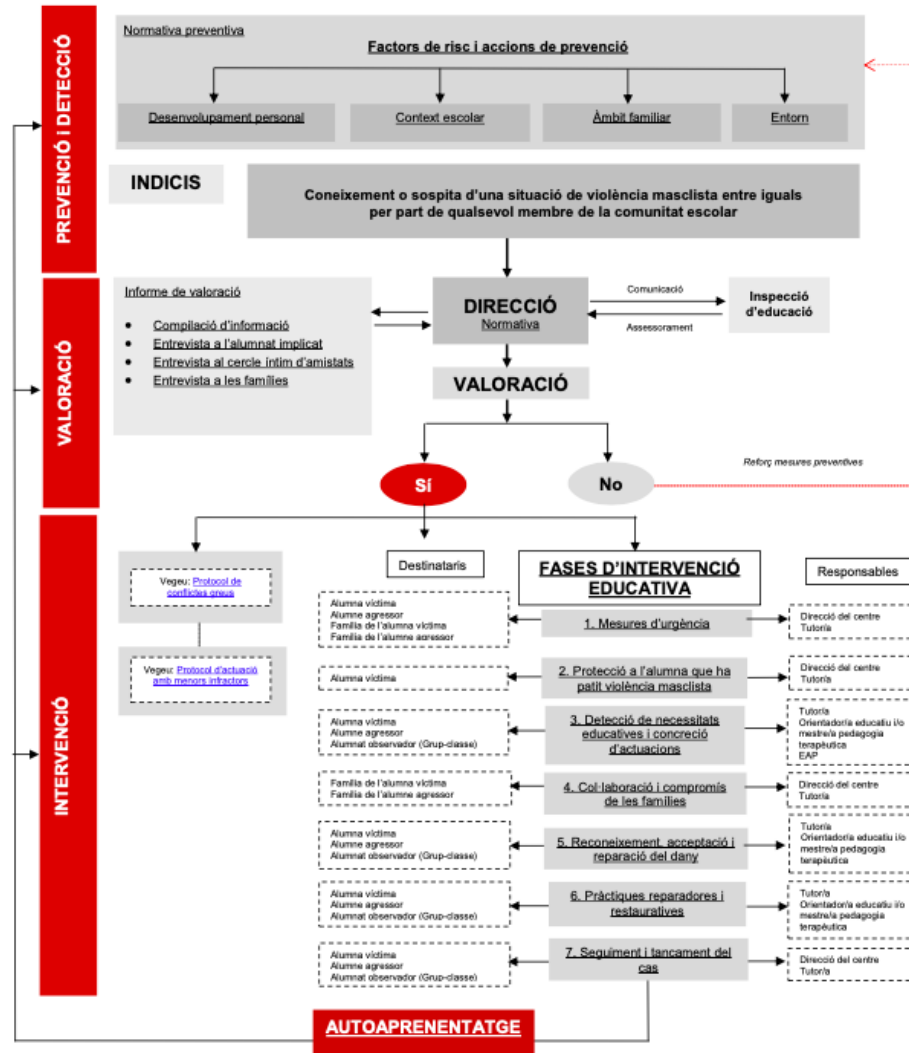
Justificació i objectius del Protocol

Violència masclista entre l'alumnat

La violència masclista entre l'alumnat és tota forma de violència que s'exerceix contra les alumnes o contra qualsevol alumne o alumna que no segueix un mandat de gènere normatiu

Per saber-ne més

- [Conceptes bàsics](#)



Aquest protocol ha estat elaborat en col·laboració amb diverses entitats i associacions especialitzades en violència masclista (vegeu document Justificació i objectius)

